




Dell Precision Tower 3620

Kullanıcı El Kitabı

Resmi Model: D13M
Resmi Tip: D13M002



Notlar, dikkat edilecek noktalar ve uyarılar

-  **NOT:** NOT, bilgisayarınızı daha iyi kullanmanızı saęlayan önemli bilgileri anlatır.
-  **DİKKAT:** DİKKAT, donanımda olabilecek hasarları ya da veri kaybını belirtir ve bu sorunun nasıl önleneceğini anlatır.
-  **UYARI:** UYARI, meydana gelebilecek olası maddi hasar, kişisel yaralanma veya ölüm tehlikesi anlamına gelir.

Telif hakkı © 2015 Dell Inc. Tüm hakları saklıdır. Bu ürün, A.B.D. ve uluslararası telif hakkı ve fikri mülkiyet yasaları tarafından korunmaktadır. Dell ™ ve Dell logosu, Amerika Birleşik Devletleri ve/veya diğer ülkelerde, Dell Inc.'e ait ticari markalardır. Burada adı geçen diğer tüm markalar ve isimler, ilgili firmaların ticari markaları olabilirler.

2016 - 06

Revizyon A02

İçindekiler

1 Bilgisayarınızda Çalışma.....	5
Güvenlik talimatları.....	5
Bilgisayarınızın içinde çalışmaya başlamadan önce.....	5
Bilgisayarınızı kapatma.....	6
Bilgisayarınızın içinde çalıştıktan sonra.....	6
2 Bileşenleri takma ve çıkarma.....	8
Önerilen araçlar.....	8
Kapağı Çıkarma.....	8
Kapağı Takma.....	8
Ön çerçeveyi çıkarma.....	9
Ön çerçeveyi takma.....	9
Sabit Sürücü Aksamını Çıkarma.....	9
Sabit Sürücü Aksamını Takma.....	10
Optik sürücüyü çıkarma.....	10
Optik Sürücüyü Takma.....	11
İzinsiz giriş anahtarını çıkarma.....	12
İzinsiz giriş anahtarını takma.....	12
Bellek modülünü çıkarma.....	12
Bellek modülünü takma.....	13
PCIe Katı Hal Sürücüsünü (SSD) Takma.....	13
PCIe Katı Hal Sürücüsünü (SSD) Çıkarma.....	14
Güç kaynağı ünitesini (PSU) çıkarma.....	15
Güç kaynağı ünitesini (PSU) takma.....	16
Giriş/Çıkış (G/Ç) panelini çıkarma.....	16
Giriş/Çıkış (G/Ç) panelini takma.....	16
Hoparlörü çıkarma.....	17
Hoparlörü takma.....	17
Genişletme Kartını Çıkarma.....	17
Genişletme Kartını Takma.....	18
Sistem Fanını Çıkarma.....	18
Sistem Fanını Takma.....	19
Isı Emici Aksamını Çıkarma.....	19
Isı Emici Aksamını Takma.....	20
İşlemciyi çıkarma.....	20
İşlemciyi takma.....	21
Sistem kartını çıkarma.....	21
Sistem kartını takma.....	22


Sistem kartı bileşenleri.....	23
3 Sistem Kurulumu.....	25
Boot Sequence.....	25
Gezinti tuşları.....	26
Sistem Kurulum seçenekleri.....	26
BIOS'u Güncelleştirme	34
Atlama teli ayarları.....	34
Sistem ve kurulum parolası.....	35
Bir sistem parolası ve kurulum parolası atama.....	35
Mevcut bir sistem ve/veya kurulum parolasını silme veya değiştirme.....	36
Sistem parolasını devre dışı bırakma.....	36
4 Tanılamalar.....	38
Gelişmiş Yükleme Öncesi Sistem Değerlendirmesi (ePSA) tanılamaları.....	38
Bilgisayarınızda Sorun Giderme.....	38
Güç LED'i tanılması.....	39
Sesli uyarı kodu.....	39
Hata iletileri.....	40
5 Özellikler.....	44
6 Dell'e Başvurma.....	49

Bilgisayarınızda Çalışma


Güvenlik talimatları


Bilgisayarınızı potansiyel hasardan korumak ve kişisel güvenliğinizi sağlamak için aşağıdaki güvenlik yönergelerini uygulayın. Aksi belirtilmedikçe, bu belgedeki her prosedür aşağıdaki koşulların geçerli olduğunu varsaymaktadır:


- Bilgisayarınızla birlikte gelen güvenlik bilgilerini okudunuz.
- Çıkarma prosedürü ters sırayla uygulanarak bir bileşen değiştirilebilir veya (ayrıca satın alınmışsa) takılabilir.


 **UYARI:** Bilgisayar kapağını veya panellerini açmadan önce tüm güç kaynaklarını çıkarın. Bilgisayarınızın içinde çalışmayı bitirdikten sonra, güç kaynağına bağlamadan önce tüm kapakları, panelleri ve vidaları yeniden takın.


 **UYARI:** Bilgisayarınızın içinde çalışmadan önce bilgisayarınızla gönderilen güvenlik bilgilerini okuyun. Diğer en iyi güvenlik uygulamaları bilgileri için www.dell.com/regulatory_compliance adresindeki Yasal Uygunluk Ana Sayfası'na bakın.

 **DİKKAT:** Pek çok tamir işlemi yalnızca sertifikalı servis teknisyeni tarafından gerçekleştirilmelidir. Sorun giderme işlemlerini ve basit tamirleri sadece ürün belgenizde belirtildiği gibi veya destek ekibinin çevrimiçi olarak ya da telefonla belirttiği gibi gerçekleştirmelisiniz. Dell tarafından yetkilendirilmemiş servisten kaynaklanan zararlar, Dell garantisi kapsamında değildir. Ürünle birlikte gelen güvenlik talimatlarını okuyun ve uygulayın.

 **DİKKAT:** Elektrostatik boşalımı önlemek için, bir bilek topraklama kayışı kullanarak ya da bilgisayarın arkasındaki konnektör gibi boyanmamış metal yüzeylere sık sık dokunarak kendinizi topraklayın.

 **DİKKAT:** Bileşenlere ve kartlara dikkatle muamele edin. Bir kartın üzerindeki bileşenlere veya kontaklara dokunmayın. Kartları kenarlarından veya metal montaj braketinden tutun. İşlemci gibi bileşenleri pimlerinden değil kenarlarından tutun.


 **DİKKAT:** Bir kabloyu çıkardığınızda, konnektörünü veya çekme tırnağını çekin. Bazı kablolarda kilitleme tırnağı olan konnektörler bulunur; bu tür bir kabloyu çıkarıyorsanız kabloyu çıkarmadan önce kilitleme tırnaklarına bastırın. Konnektörleri ayırdığınızda, konnektör pimlerinin eğilmesini önlemek için bunları eşit şekilde hizalanmış halde tutun. Ayrıca, bir kabloyu bağlamadan önce her iki konnektörün de doğru biçimde yönlendirildiğinden ve hizalandığından emin olun.

 **NOT:** Bilgisayarınızın ve belirli bileşenlerin rengi bu belgede gösterilenden farklı olabilir.

Bilgisayarınızın içinde çalışmaya başlamadan önce

Bilgisayara zarar vermektan kaçınmak için, bilgisayarın içinde çalışmaya başlamadan önce aşağıdaki adımları uygulayın.

1. [Güvenlik talimatları](#) ögesini takip ettiğinizden emin olun.
2. Bilgisayar kapağının çizilmesini önlemek için, çalışma yüzeyinin düz ve temiz olmasını sağlayın.
3. Bilgisayarınızı kapatın, bkz. [Bilgisayarınızı kapatma](#).

 **DİKKAT:** Ağ kablosunu çıkarmak için, önce kabloyu bilgisayarınızdan ve ardından ağ aygıtından çıkarın.

4. Tüm ağ kablolarını bilgisayardan çıkarın.

5. Bilgisayarınızı ve tüm bağlı aygıtları elektrik prizlerinden çıkarın.
6. Sistem kartını topraklamak için, sistem bağlantısı yokken güç düğmesini basılı tutun.
7. Kapağı çıkarın.



DİKKAT: Bilgisayarınızın içindeki herhangi bir şeye dokunmadan önce, bilgisayarın arkasındaki metal gibi boyanmamış metal bir yüzeye dokunarak kendinizi topraklayın. Çalışırken, dahili bileşenlere zarar verebilecek olan statik elektriği dağıtmak için düzenli olarak boyanmamış metal yüzeylere dokununuz.

Bilgisayarınızı kapatma



DİKKAT: Veri kaybını önlemek için, bilgisayarınızı kapatmadan önce tüm açık dosyaları kaydedip kapatın ve açık programlardan çıkın.


1. Bilgisayarınızı kapatma:

- Windows 10 (dokunmatik özellikli bir cihaz veya fare kullanılarak):




1. Tıklayın veya dokununuz .
2. Tıklayın veya dokununuz  ve ardından **Shut down (Kapat)** öğesine dokununuz veya seçeneğini tıklayın.

- Windows 8 (dokunmatik özellikli bir cihaz veya fare kullanılarak):

1. Parmağınızı ekranın sağ kenarından doğru sürünüz, **Charms (Tılsımlar)** menüsünü açın ve **Settings (Ayarlar)** öğesini seçin.
2. Ekran yönünü kilitlemek için  ardından **Shut down (Kapat)** öğesini tıklayın.

- Windows 8'de (fare kullanıyorsanız):

1. Ekranın sağ üst köşesine gidin ve **Settings (Ayarlar)** öğesine tıklayın.
2. Tıklatın  ardından **Shut down (Kapat)**'i seçin.

- Windows 7'de:

1. **Başlat** düğmesini tıklayın.
2. **Shut down (Kapat)**'i tıklayın.

veya

1. **Başlat** düğmesini tıklayın.
2. **Start (Başlat)** menüsünün sağ alt köşesindeki oku tıklayın ve ardından **Log off (Oturumu kapat)**'i tıklayın.

2. Bilgisayarın ve tüm takılı aygıtların kapandığından emin olun. İşletim sisteminizi kapattığınızda bilgisayarınız ve takılı aygıtlar otomatik olarak kapanmazsa, bunları kapatmak için güç düğmesine basın ve yaklaşık 6 saniye basılı tutun.

Bilgisayarınızın içinde çalıştıktan sonra

Herhangi bir parça değiştirme işleminden sonra, bilgisayarınızı açmadan önce harici aygıtları, kartları, kabloları vs. taktığınızdan emin olun.

1. Kapağı yerine takın.



DİKKAT: Ağ kablosu takmak için kabloyu önce ağ aygıtına takın ve ardından bilgisayara takın.

2. Bilgisayarınıza telefon veya ağ kablolarını bağlayın.

3. Bilgisayarınızı ve tüm baęlı aygıtları elektrik prizlerine takın.
4. Bilgisayarınızı açın.
5. Gerekirse, **Dell Diagnostics** programını çalıştırarak bilgisayarın doğru çalışıp çalışmadığını kontrol edin.

Bileşenleri takma ve çıkarma

Bu bölümde bileşenlerin bilgisayarınızdan çıkarılmasına veya takılmasına dair ayrıntılı bilgi yer almaktadır.

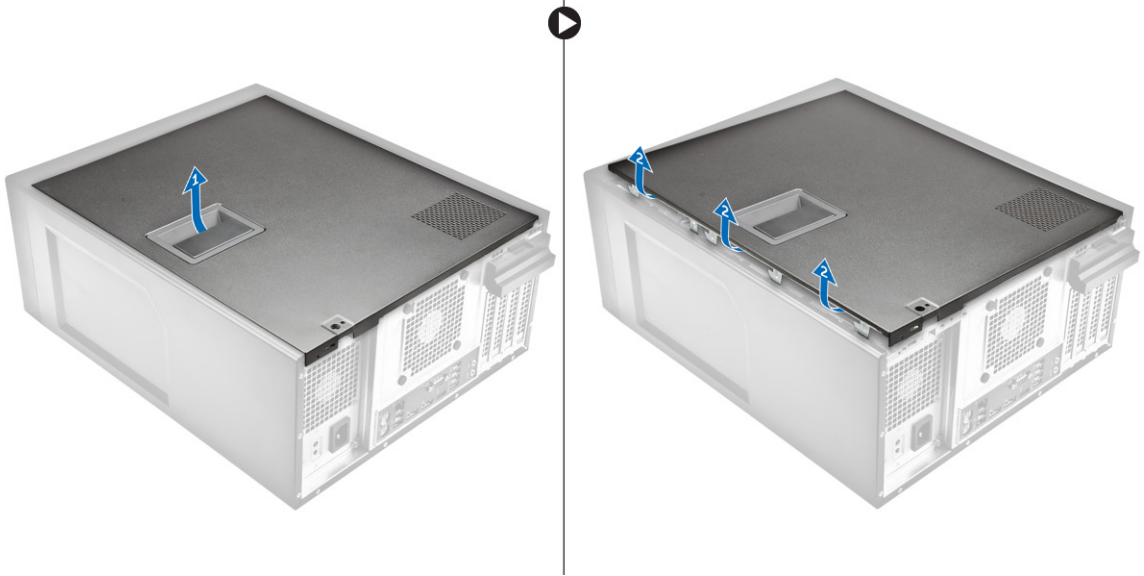
Önerilen araçlar

Bu belgedeki yordamlar için aşağıdaki araçlar gerekebilir:

- Küçük düz uçlu tornavida
- Phillips tornavida
- Küçük plastik çizici

Kapağı Çıkarma

1. [Bilgisayarınızın İçinde Çalışmadan Önce](#) bölümündeki prosedüre uyun.
2. Kapağı çıkarmak için serbest bırakma mandalını çekin [1].
3. Kapağı kaydırın ve bilgisayardan çıkarmak için kaldırın [2].

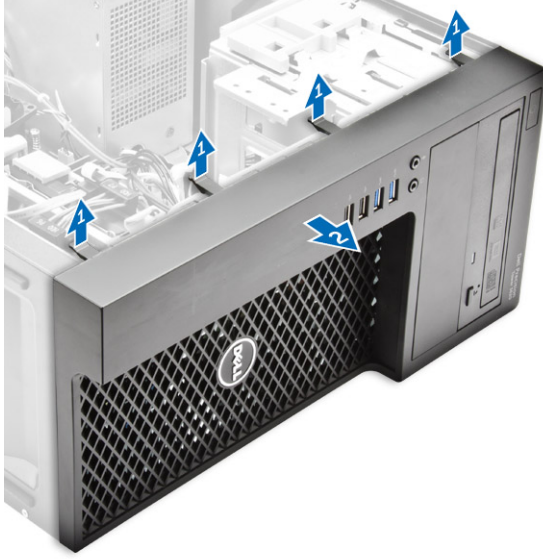


Kapağı Takma

1. Kapağı bilgisayarın kasasındaki tırnakları boyunca hizalayın.
2. Kapağı yerine oturana kadar aşağı doğru bastırın.
3. [Bilgisayarınızda Çalıştıktan Sonra](#) bölümündeki prosedürlere uyun.

Ön çerçeveyi çıkarma

1. [Bilgisayarınızın İçinde Çalışmadan Önce](#) bölümündeki prosedüre uyun.
2. [Kapağı](#) çıkarın.
3. Ön çerçeveyi sökmek için:
 - a. Ön çerçeveyi [2] serbest bırakmak için tutucu tırnakları [1] kaldırın.
 - b. Ön çerçeveyi bilgisayardan [3] kaldırarak çıkarın.

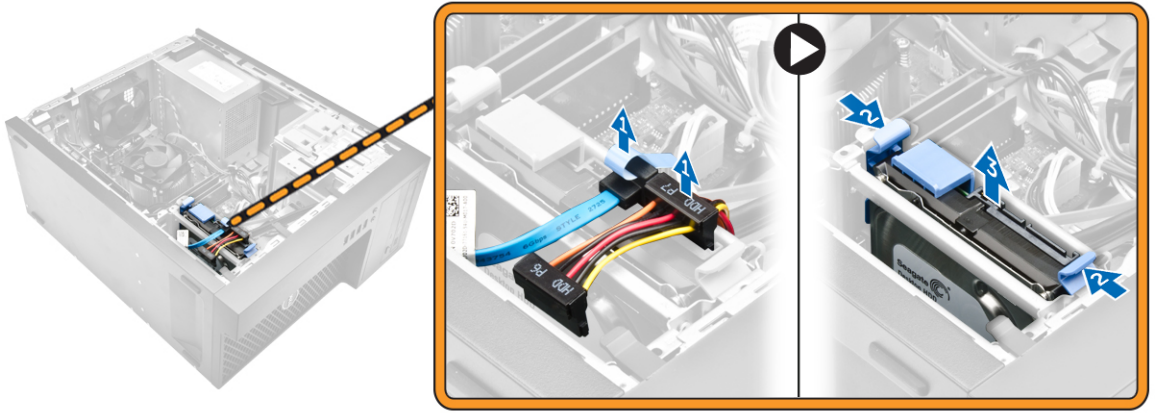


Ön çerçeveyi takma

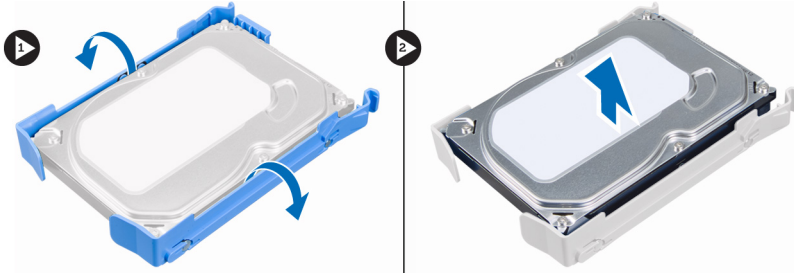
1. Çerçeveyi tutun ve çerçeve üzerindeki kancaların bilgisayar üzerindeki çentiklere oturduğundan emin olun.
2. Ön çerçeveyi bilgisayara doğru çevirin.
3. Tırnaklar yerine oturuncuya kadar ön çerçeveye bastırın.
4. [Kapağı](#) takın.
5. [Bilgisayarınızda Çalıştıktan Sonra](#) bölümündeki prosedürlere uyun.

Sabit Sürücü Aksamını Çıkarma

1. [Bilgisayarınızda Çalışmadan Önce](#) bölümündeki prosedüre uyun.
2. [Kapağı](#) çıkarın.
3. Veri kablosunu ve güç kablosunu sabit sürücüden çıkarın [1].
4. Mavi sabitleme braket tırnaklarına [2] basın ve sabit sürücü desteğini kaldırarak sabit sürücü bölmesinden çıkarın [3].



5. Sabit sürücü braketini esnetin ve daha sonra sabit sürücüyü braketten çıkarın.



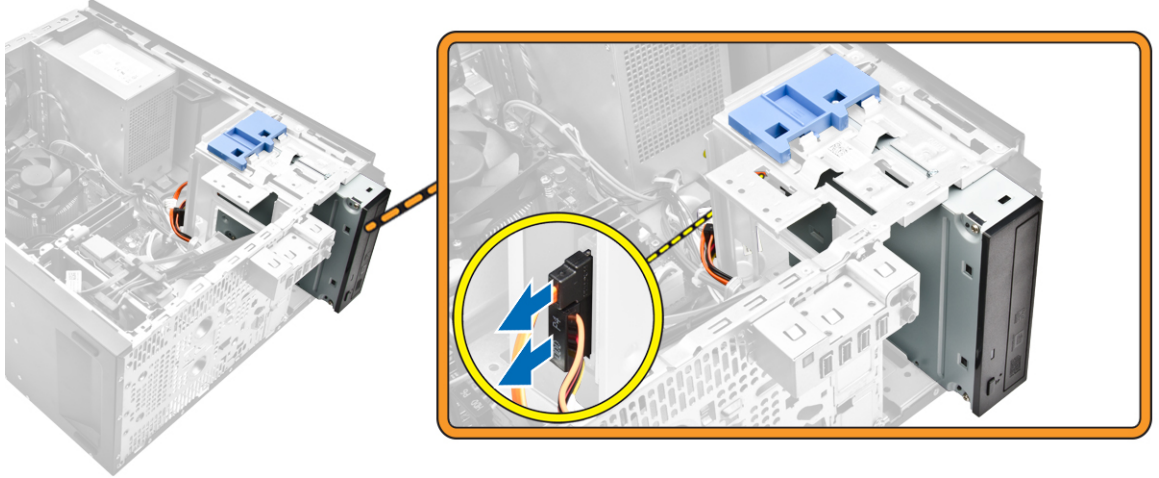
6. Ek sabit sürücüyü (varsa) çıkarmak için 3. ve 4. adımı tekrarlayın.

Sabit Sürücü Aksamını Takma

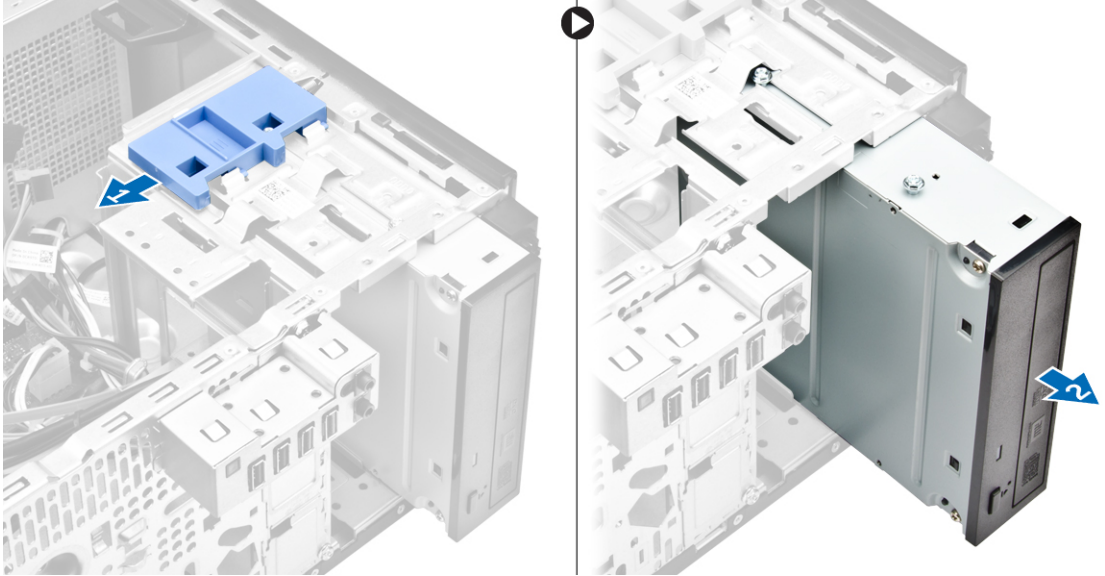
1. Sabit sürücüyü sabit sürücü braketine takın.
2. Sabitleme braketlerine basın ve sabit sürücü aksamını sabit sürücü yuvasına kaydırın.
3. Veri kablosunu ve güç kablosunu sabit sürücüye takın.
4. [Kapağı](#) takın.
5. [Bilgisayarınızda Çalıştıktan Sonra](#) bölümündeki prosedürlere uyun.

Optik sürücüyü çıkarma

1. [Bilgisayarınızın İçinde Çalışmadan Önce](#) bölümündeki prosedüre uyun.
2. Çıkarın:
 - a. [kapak](#)
 - b. [ön çerçeve](#)
3. Veri kablosunu ve güç kablosunu optik sürücüden çıkarın.



4. Optik sürücüyü çıkarmak için:
 - a. Optik sürücünün kilidini açmak için optik-sürücü mandalını kaydırın ve tutun [1].
 - b. Optik sürücüyü bilgisayardan çıkarın [2].



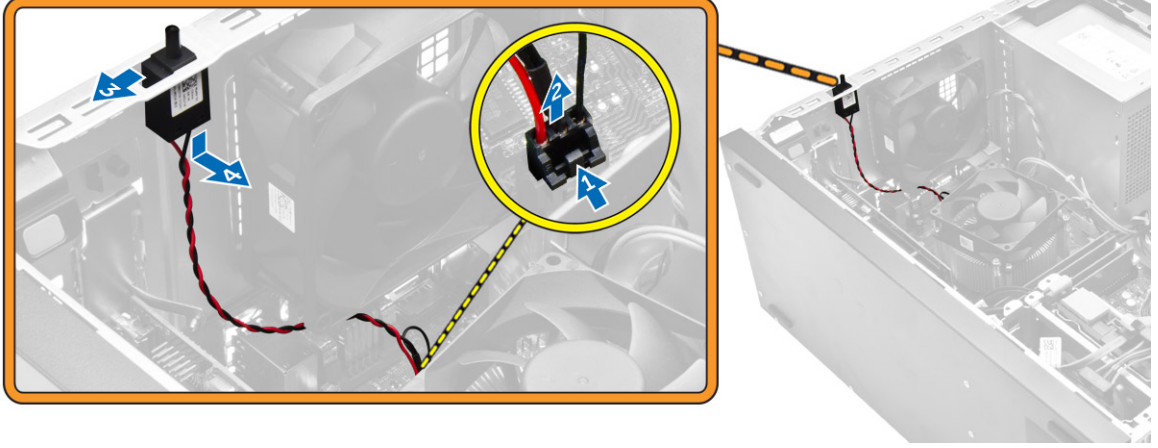
5. İkinci optik sürücüyü çıkarmak için 3. ve 4. adımı tekrarlayın (varsa).

Optik Sürücüyü Takma

1. Optik sürücüyü bilgisayarın önünden güvenli bir şekilde yerine oturana kadar sürücü yuvasına doğru kaydırın.
2. Veri kablosunu ve güç kablosunu optik sürücüye takın.
3. Şunları takın:
 - a. [ön çerçeve](#)
 - b. [kapak](#)
4. [Bilgisayarınızda Çalıştıktan Sonra](#) bölümündeki prosedürlere uyun.

İzinsiz giriş anahtarını çıkarma

1. [Bilgisayarınızın İçinde Çalışmadan Önce](#) bölümündeki prosedüre uyun.
2. [Kapağı](#) çıkarın.
3. İzinsiz girişi önleme anahtarını çıkarmak için:
 - a. İzinsiz girişi önleme anahtarı kablosunu sistem kartından çıkarmak için tırnağı basın [1, 2].
 - b. İzinsiz girişi önleme anahtarının düğmesini kasanın altına doğru kaydırın [3].
 - c. İzinsiz girişi önleme anahtarını yuvasından çıkarmak için çekin [4].

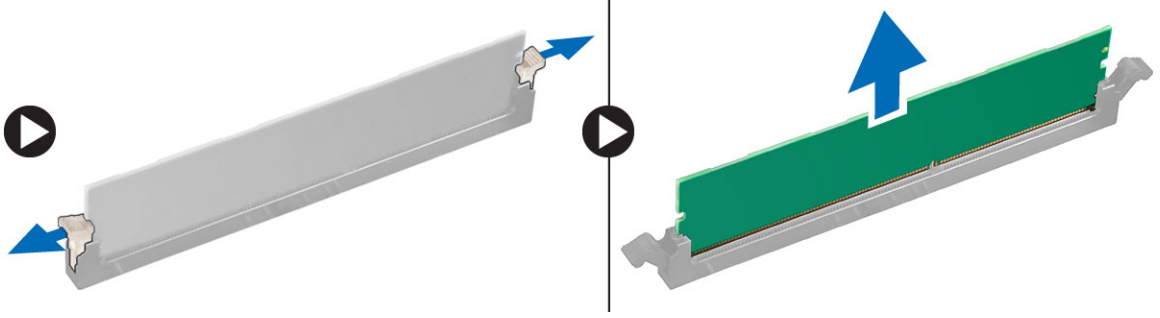


İzinsiz giriş anahtarını takma

1. İzinsiz giriş önleme anahtarını kasadaki yuvaya yerleştirin.
2. İzinsiz girişi önleme anahtarını sabitlemek için kaydırın.
3. İzinsiz girişi önleme anahtarı kablosunu sistem kartına bağlayın.
4. [Kapağı](#) takın.
5. [Bilgisayarınızda Çalıştıktan Sonra](#) bölümündeki prosedürlere uyun.

Bellek modülünü çıkarma

1. [Bilgisayarınızın İçinde Çalışmadan Önce](#) bölümündeki prosedüre uyun.
2. [Kapağı](#) çıkarın.
3. Bellek modülünün her iki yanındaki bellek modülü sabitleme tırnaklarına basın.
4. Bellek modülünü sistem kartındaki konnektörden kaldırın.



Bellek modülünü takma

1. Bellek modülünün üzerindeki çentiği, bellek modülü konektöründeki tırnakla hizalayın.
2. Bellek modülünü bellek modülü yuvasına takın.
3. Bellek modülünü, tutucu tırnaklar yerine oturana kadar bastırın.
4. [Kapağı](#) takın.
5. [Bilgisayarınızda Çalıştıktan Sonra](#) bölümündeki prosedürlere uyun.

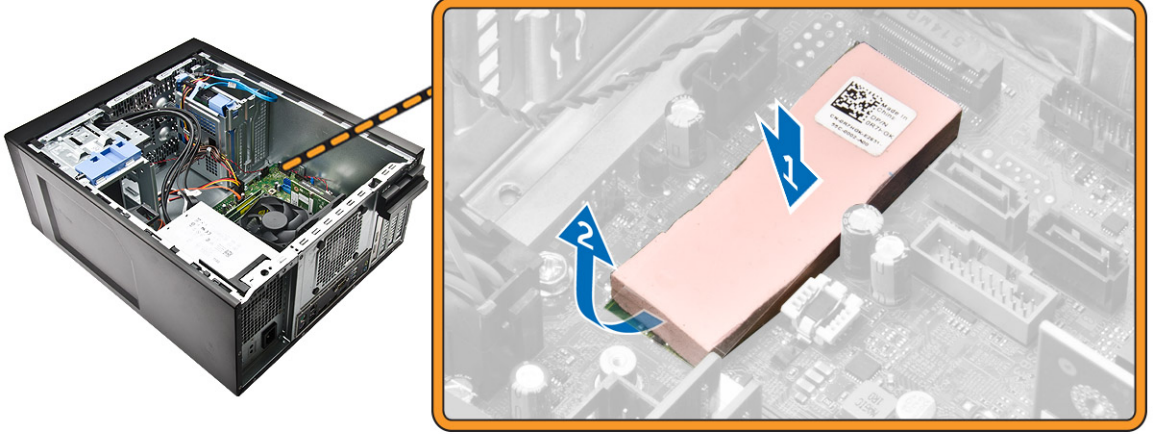
PCIe Katı Hal Sürücüsünü (SSD) Takma

NOT: PCIe SSD kartı aşağıdaki bileşenleri ile birlikte gelir:

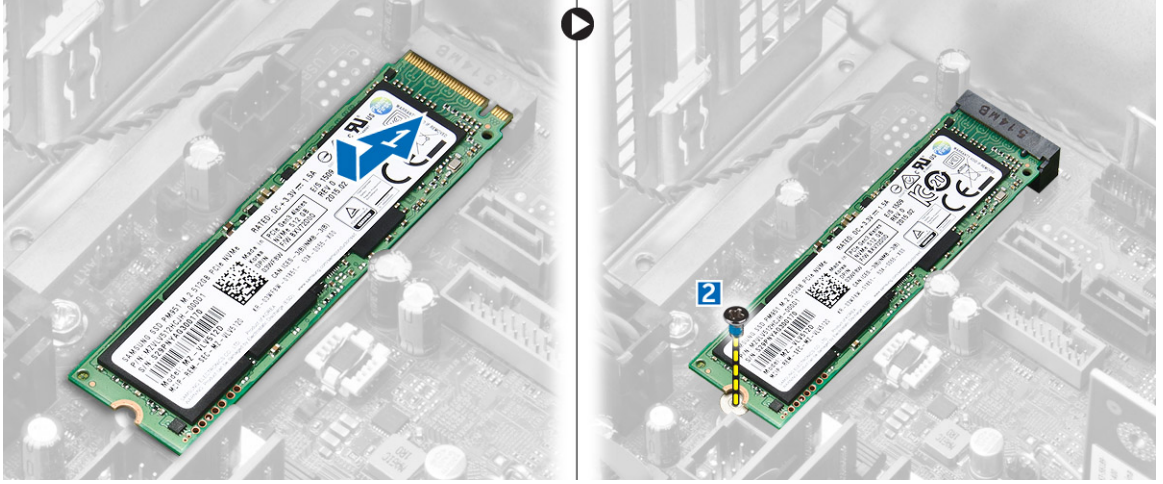
1. PCIe SSD kartı
2. Termal Ped
3. Vida
1. [Bilgisayarınızın İçinde Çalışmadan Önce](#) bölümündeki prosedüre uyun.
2. Şunları çıkarın:
 - a. [kapak](#)
 - b. [sabit sürücü](#)
 - c. [optik sürücü](#)
3. Mavi yapışkan bandı termal pedden çıkarın.



4. Termal pedi sistem kartı üzerindeki yuvaya yerleştirin ve pembe yapışkan bandı çıkarın [1,2].



5. PCIe SSD kartını yuvaya kaydırın ve kartı sistem kartına sabitlemek için vidayı sıkın [1,2].

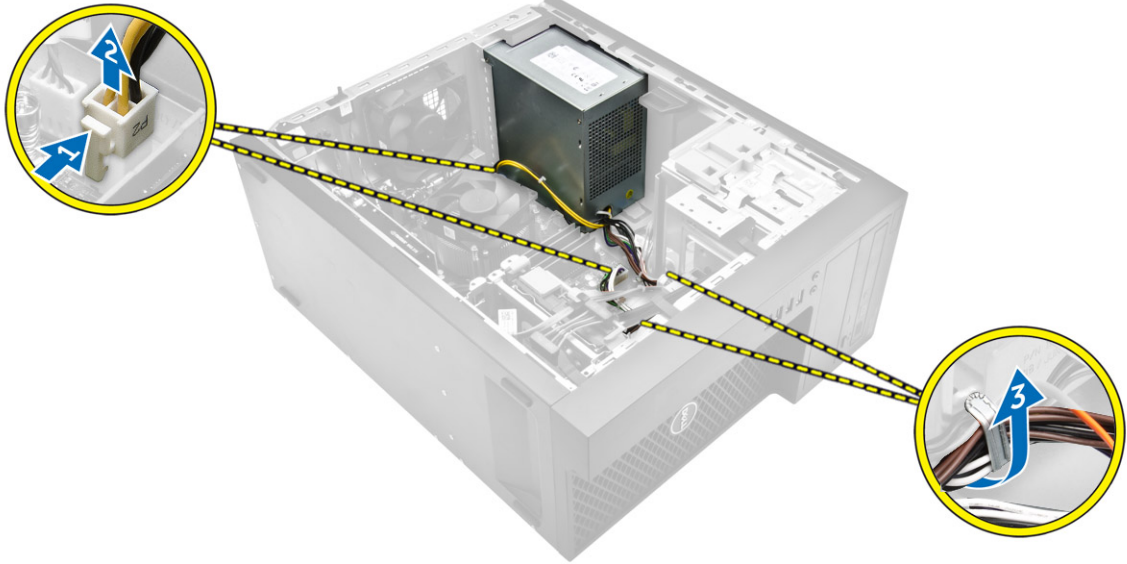


PCIe Kartı Hal Sürücüsünü (SSD) Çıkarma

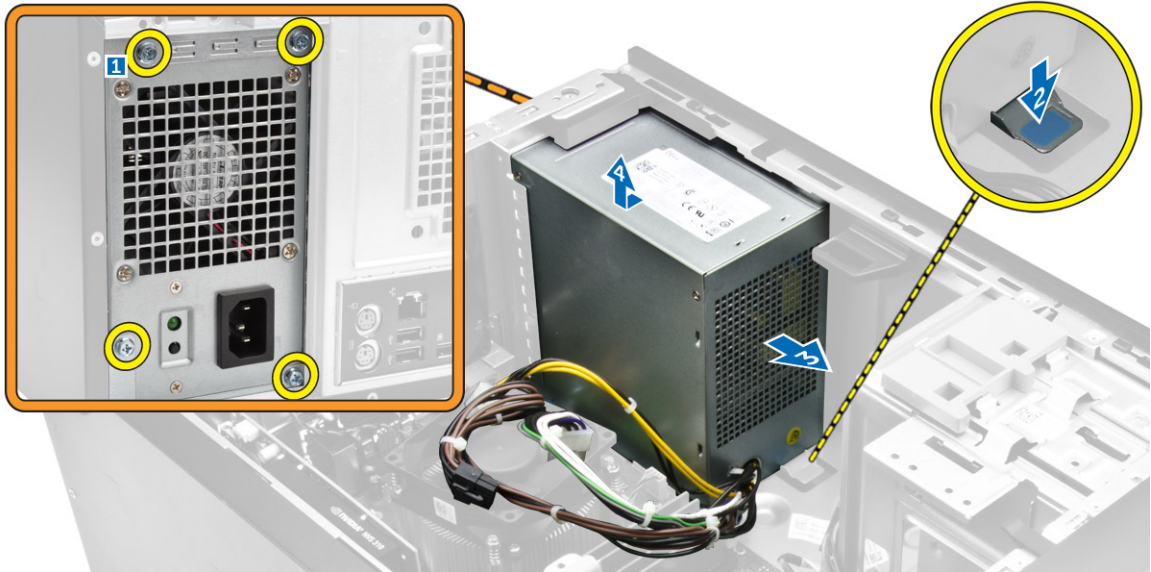
1. PCIe SSD kartını sabitleyen vidayı çıkarın.
2. PCIe SSD kartını bilgisayardan kaldırarak kaydırın.
3. Termal yüzeyi kaldırarak sistem kartından çıkarın.
4. Şunları takın:
 - a. [optik sürücü](#)
 - b. [sabit sürücü](#)
 - c. [kapak](#)
5. [Bilgisayarınızda Çalıştıktan Sonra](#) bölümündeki prosedürlere uyun.

Güç kaynağı ünitesini (PSU) çıkarma

1. [Bilgisayarınızın İçinde Çalışmadan Önce](#) bölümündeki prosedüre uyun.
2. [Kapağı](#) çıkarın.
3. 4 Pimli güç kablolarının tırnağını bastırın ve sistem kartından çıkarın [1,2].
4. Kabloları klipsinden çıkarın [3].



5. Güç kaynağı ünitesini (PSU) çıkarın.
 - a. PSU'yu bilgisayara sabitleyen vidaları çıkarın [1].
 - b. PSU kablolarını sistem kartının üzerindeki konektörlerden çıkarın.
 - c. PSU kablolarını sabitleme klipslerinden çıkarın.
 - d. Metal serbest bırakma tırnağına [2] basın, PSU'yu bilgisayarın [3] dışına kaydırarak kaldırın [4].

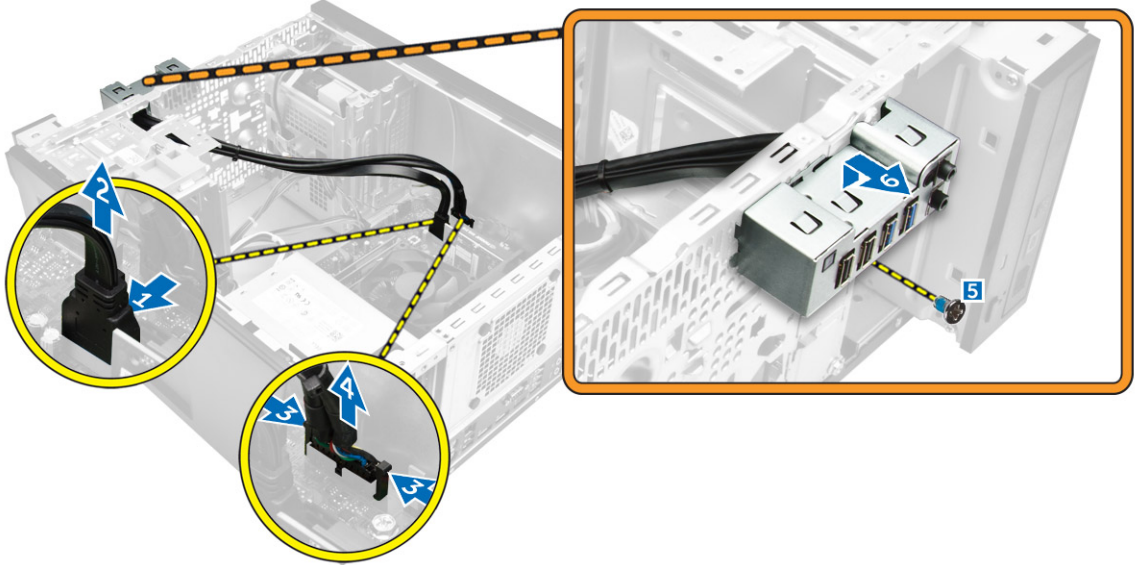


Güç kaynağı ünitesini (PSU) takma

1. PSU'yu, PSU yuvasına takın ve yerine oturana kadar bilgisayarın arkasına doğru kaydırın.
2. PSU'yu bilgisayara sabitlemek için vidaları sıkın.
3. PSU kablolarını sabitleme klipsleri içerisinden geçirin.
4. PSU kablolarını sistem kartındaki konektörlere takın.
5. [Kapağı](#) takın.
6. [Bilgisayarınızda Çalıştıktan Sonra](#) bölümündeki prosedürlere uyun.

Giriş/Çıkış (G/Ç) panelini çıkarma

1. [Bilgisayarınızın İçinde Çalışmadan Önce](#) bölümündeki prosedüre uyun.
2. Çıkarın:
 - a. [kapak](#)
 - b. [ön çerçeve](#)
3. I/O panelini çıkarmak için:
 - a. G/Ç paneli ve USB veri kablolarını sistem kartından ayırın [1,2,3,4].
 - b. G/Ç panelini bilgisayara sabitleyen vidayı sökün [5].
 - c. G/Ç panelini serbest bırakmak için bilgisayarın sol tarafına doğru kaydırın ve G/Ç panelini kablosuyla beraber bilgisayarın dışına çekin [6].



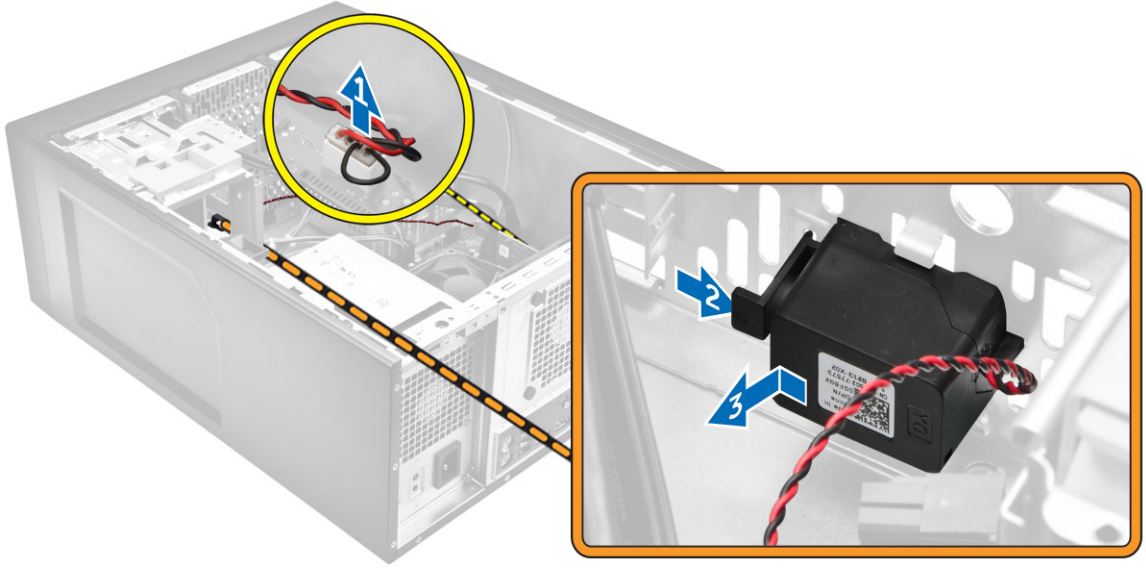
Giriş/Çıkış (G/Ç) panelini takma

1. G/Ç panelini kasanın ön tarafındaki yuvaya yerleştirin.
2. G/Ç panelini kasaya sabitlemek için bilgisayarın sağ tarafına doğru kaydırın.
3. G/Ç panelini kasaya sabitlemek için vidayı sıkın.
4. G/Ç paneli ve USB veri kablosunu sistem kartına takın.
5. Şunları takın:

- a. [ön çerçeve](#)
 - b. [kapak](#)
6. [Bilgisayarınızda Çalıştıktan Sonra](#) bölümündeki prosedürlere uyun.

Hoparlörü çıkarma

1. [Bilgisayarınızın İçinde Çalışmadan Önce](#) bölümündeki prosedüre uyun.
2. [Kapağı](#) çıkarın.
3. Hoparlörü çıkarmak için:
 - a. Sistem kartından hoparlör kablosunu çıkarın [1].
 - b. Hoparlörü kasadan kaydırarak çıkarmak için hoparlör üzerinde bulunan sabitleme tırnağına bastırın [2, 3].

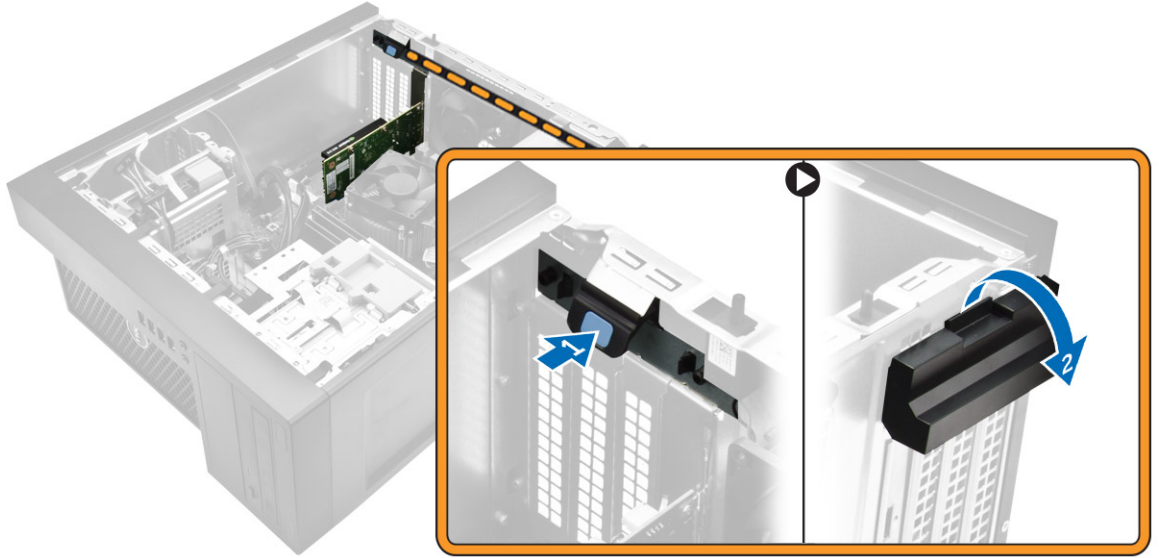


Hoparlörü takma

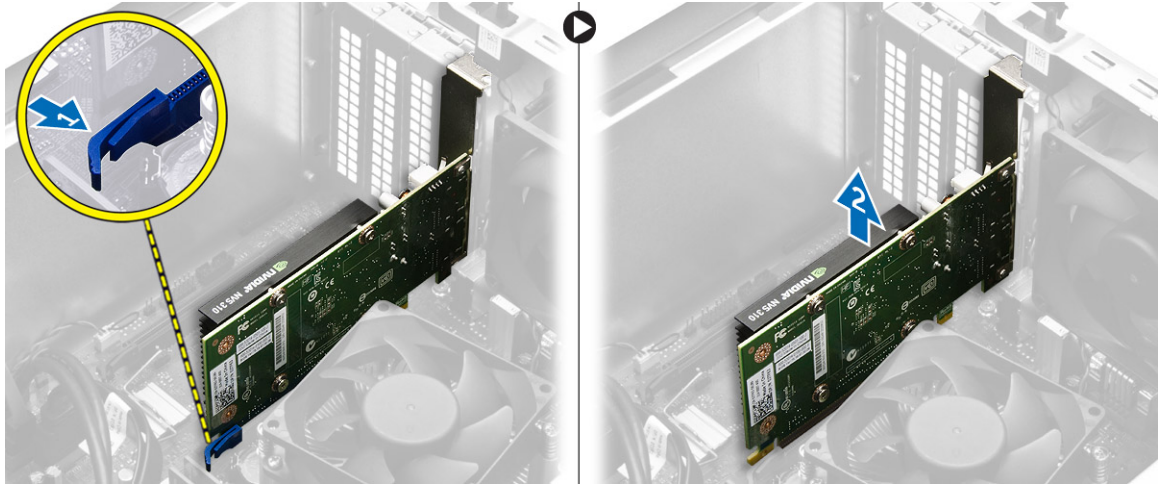
1. Hoparlör modülünü sabitlemek için yuvasına doğru aşağı kaydırın.
2. Hoparlör kablosunu sistem kartına bağlayın.
3. [Kapağı](#) takın.
4. [Bilgisayarınızda Çalıştıktan Sonra](#) bölümündeki prosedürlere uyun.

Genişletme Kartını Çıkarma

1. [Bilgisayarınızın İçinde Çalışmadan Önce](#) bölümündeki prosedüre uyun.
2. [Kapağı](#) çıkarın.
3. Kart sabitleme kilidini serbest bırakmak için sabitleme tırnağına basın [1, 2].



4. Genişletme kartını çıkarmak için:
 - a. Genişletme kartını serbest bırakmak için serbest bırakma mandalı itin [1].
 - b. Kartı konektörden çıkarın [2].



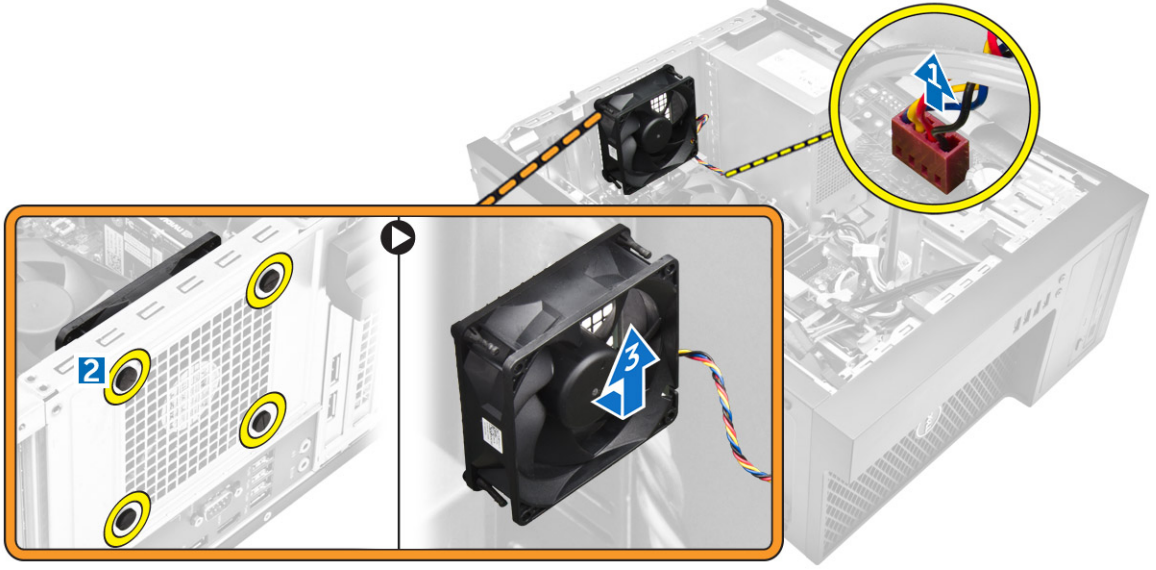
Genişletme Kartını Takma

1. Genişletme kartını sistem kartındaki konektöre yerleştirin ve yerine oturana kadar bastırın.
2. Serbest bırakma mandalını kapatın.
3. [Kapağı](#) takın.
4. [Bilgisayarınızda Çalıştıktan Sonra](#) bölümündeki prosedürlere uyun.

Sistem Fanını Çıkarma

1. [Bilgisayarınızın İçinde Çalışmadan Önce](#) bölümündeki prosedüre uyun.
2. [Kapağı](#) çıkarın.

3. Sistem fanını çıkarmak için:
 - a. Sistem fanı kablosunu sistem kartından sökün [1].
 - b. Fanı [2] kolay çıkarmak için, fanı bilgisayara sabitleyen rondelaları uzatın.
 - c. Sistem fanını yukarı kaldırarak bilgisayardan çıkarın [3].

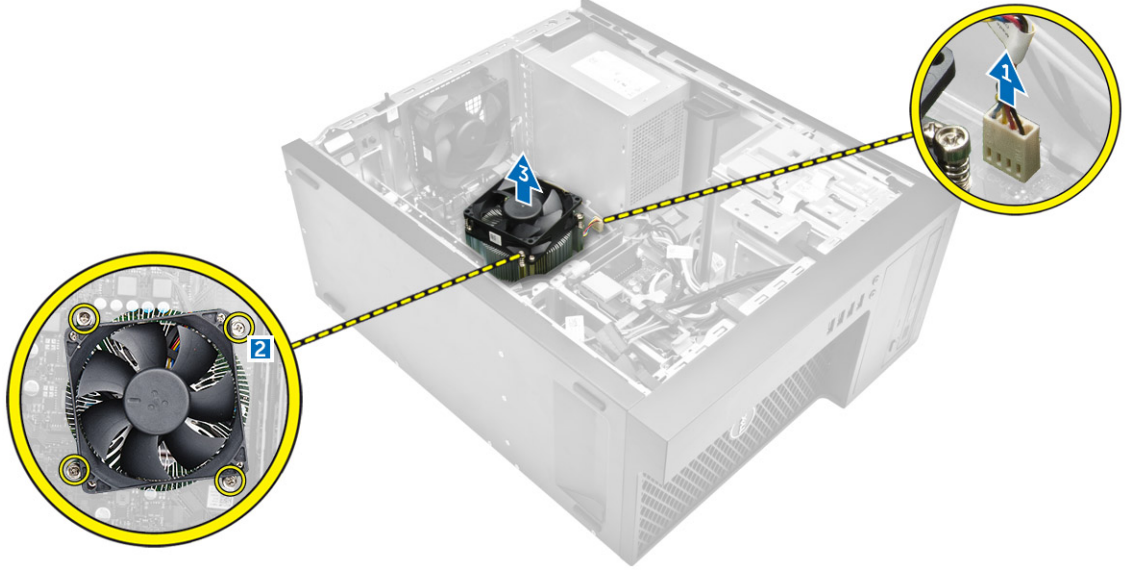


Sistem Fanını Takma

1. Kablo ucu bilgisayarın altına bakacak şekilde sistem fanını yanlarından tutun.
2. Dört lastik grometi kasanın içinden geçirin ve sistem fanını sabitlemek için oluklar boyunca dışarıya doğru kaydırın.
3. Sistem fanı kablosunu sistem kartına bağlayın.
4. [Kapağı](#) takın.
5. [Bilgisayarınızda Çalıştıktan Sonra](#) bölümündeki prosedürlere uyun.

Isı Emici Aksamını Çıkarma

1. [Bilgisayarınızın İçinde Çalışmadan Önce](#) bölümündeki prosedüre uyun.
2. [Kapağı](#) çıkarın.
3. Isı emici aksamını çıkarmak için:
 - a. Isı emici kablosunu sistem kartından çıkarın [1].
 - b. Tutucu vidaları diyagonal sırayla gevşetin [2].
 - c. Isı emici aksamını bilgisayardan kaldırın [3].



Isı Emici Aksamını Takma

1. Isı emici aksamını işlemcinin üzerine yerleştirin.
2. Isı emicisi aksamını bilgisayara sabitlemek için sabitleme vidalarını çapraz olarak sıkın.
3. Isı emici kablosunu sistem kartına bağlayın.
4. [Kapağı](#) takın.
5. [Bilgisayarınızda Çalıştıktan Sonra](#) bölümündeki prosedürlere uyun.

İşlemciyi çıkarma

1. [Bilgisayarınızın İçinde Çalışmadan Önce](#) bölümündeki prosedüre uyun.
2. Şunları çıkarın:
 - a. [kapak](#)
 - b. [ön çerçeve](#)
 - c. [sabit sürücü](#)
 - d. [ısı emicisi](#)
3. İşlemciyi çıkarmak için:
 - a. Kolu işlemci korumasının üzerindeki tırnağın altına ve dışarıya doğru iterek soket kolunu serbest bırakın [1].
 - b. Kolu yukarı doğru kaldırın ve işlemci koruyucusunu çıkarın [2].
 - c. İşlemciyi soketten çıkarın [3].

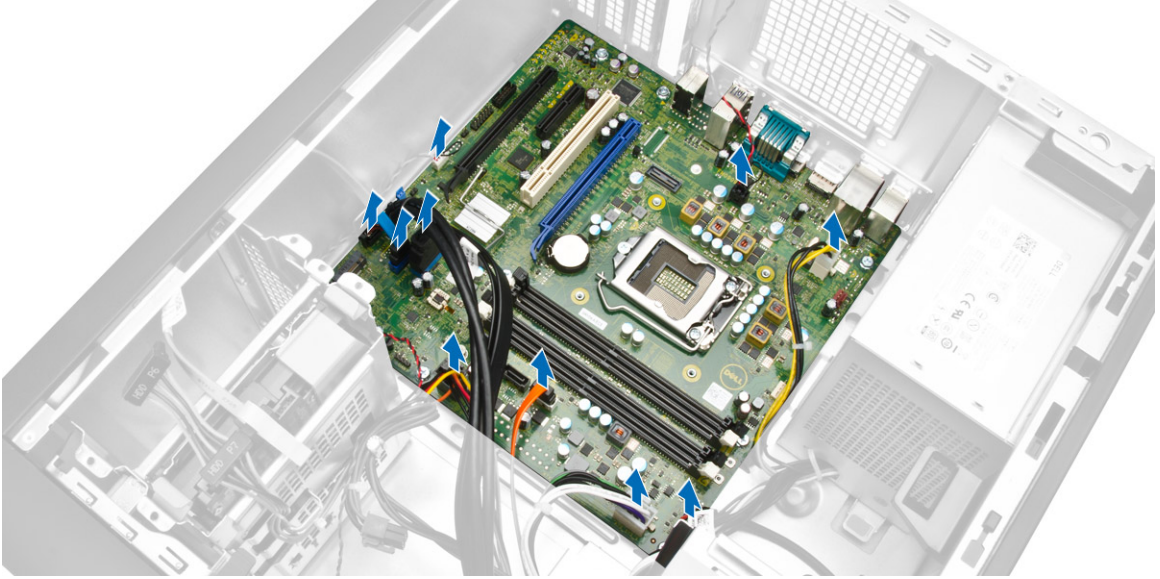


İşlemciyi takma

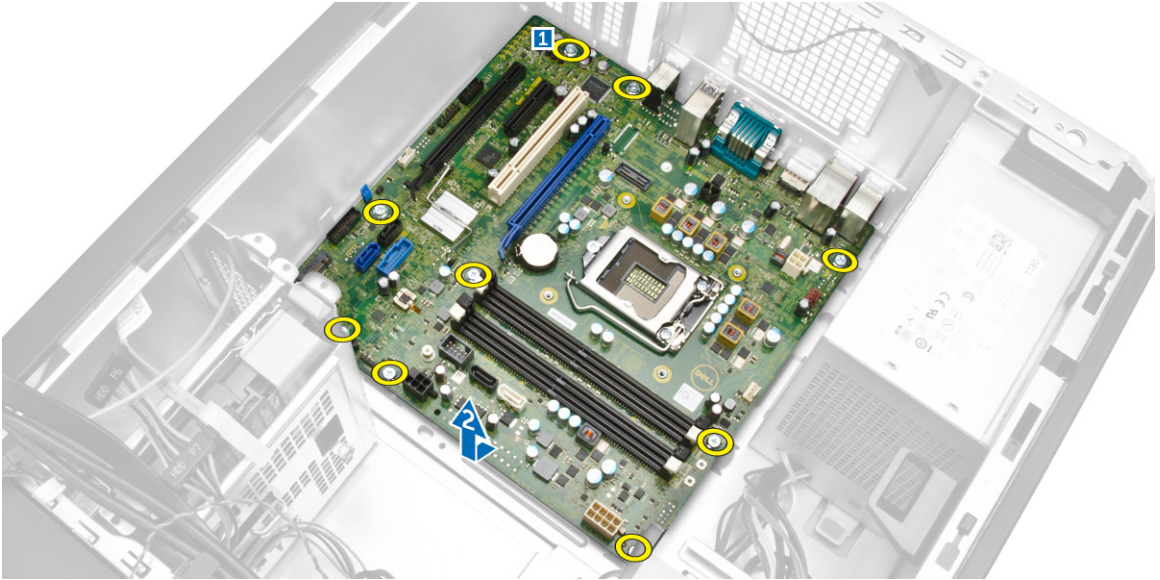
1. İşlemciyi soket anahtarları ile hizalama.
2. İşlemcinin pin 1göstergesini sistem kartı üzerindeki üçgenle hizalayın.
3. Yuva üzerindeki işlemciyi, işlemci üzerindeki yuvalar yuva anahtarlarına hizalanacak şekilde yerleştirin.
4. Sabitleme vidasının altında kaydırarak işlemci muhafazasını kapatın.
5. Soket kolunu indirin ve kilitlemek için tırnağın altına itin.
6. Şunları takın:
 - a. [ısı emicisi](#)
 - b. [sabit sürücü](#)
 - c. [ön çerçeve](#)
 - d. [kapak](#)
7. [Bilgisayarınızda Çalıştıktan Sonra](#) bölümündeki prosedürlere uyun.

Sistem kartını çıkarma

1. [Bilgisayarınızın İçinde Çalışmadan Önce](#) bölümündeki prosedüre uyun.
2. Şunları çıkarın:
 - a. [kapak](#)
 - b. [ön çerçeve](#)
 - c. [bellek modülü](#)
 - d. [sabit sürücü](#)
 - e. [genişletme kartları](#)
 - f. [ısı emicisi](#)
3. Sistem kartına bağlı tüm kabloları çıkarın.



4. Sistem kartını çıkarmak için:
 - a. Sistem kartını bilgisayara sabitleyen vidaları çıkarın [1].
 - b. Sistem kartını kaydırın ve bilgisayardan kaldırın [2].

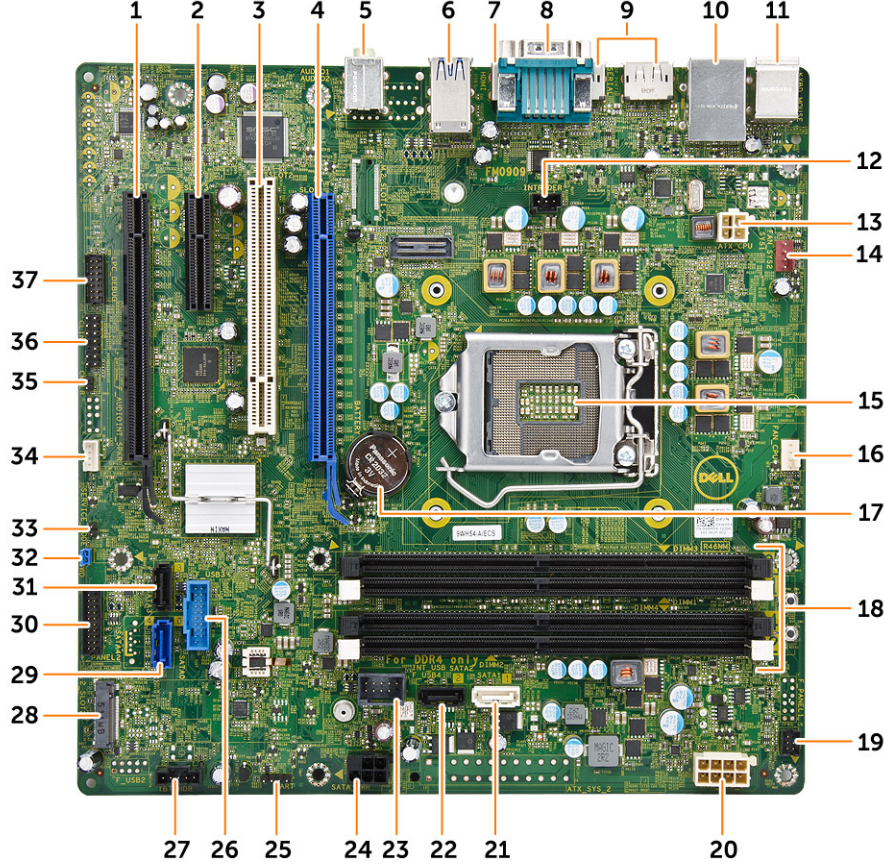


Sistem kartını takma

1. Sistem kartını kasanın arkasındaki bağlantı noktası konnektörlerine hizalayın ve sistem kartını kasaya yerleştirin.
2. Sistem kartını kasaya sabitleyen vidaları sıkıştırın.
3. Kabloları sistem kartına bağlayın.
4. Şunları takın:
 - a. [ısı emicisi](#)
 - b. [genişletme kartları](#)

- c. [sabit sürücü](#)
 - d. [bellek modülü](#)
 - e. [ön çerçeve](#)
 - f. [kapak](#)
5. [Bilgisayarınızda Çalıştıktan Sonra](#) bölümündeki prosedürlere uyun.

Sistem kartı bileşenleri



Rakam 1. Sistem kartı bileşenleri

- | | |
|--|---|
| 1. PCI express x16 yuvası (x4 kablolu) | 2. PCI express x4 yuvası |
| 3. PCI yuvası | 4. PCI express x16 Gen 3 yuvası |
| 5. hat giriş konnektörü | 6. USB 3.0 konnektörü |
| 7. HDMI konnektörü | 8. seri bağlantı noktası konnektörü |
| 9. 2 X DisplayPort konnektörü | 10. Ağ konnektörlü USB 2.0 |
| 11. Klavye/fare konnektörü | 12. izinsiz girişi önleme anahtarı konnektörü |
| 13. P2 güç konnektörü | 14. sistem fanı konnektörü |
| 15. CPU Soketi | 16. CPU fan konnektörü |
| 17. düğme pil | 18. bellek yuvası |
| 19. ön güç düğmesi konnektörü | 20. 8 pinli güç konnektörü |

21. SATA 1 konnektörü
23. dahili USB konnektörü
25. Hata ayıklama için işletim sistemi hata ayıklama başlığı
27. Thunderbolt başlığı
29. SATA 0 konnektörü
31. SATA 3 konnektörü
33. servis Modu atlama teli konnektörü
35. CMCLR atlama teli
37. Hata ayıklama için LPC Hata Ayıklama başlığı
22. SATA 2 konnektörü
24. sabit sürücü ve optik sürücü güç kablosu konektörü
26. USB 3.0 konnektörü
28. M.2 SSD yuvası
30. ön G/Ç konnektörü
32. parola sıfırlama anahtarı
34. hoparlör konnektörü
36. CLINK başlığı

Sistem Kurulumu

Sistem Kurulumu, bilgisayarınızın donanımını yönetmenizi ve BIOS-seviyesindeki seçenekleri belirtmenizi sağlar. Sistem Kurulumu'ndan şunları yapabilirsiniz:

- Donanım ekleyip kaldırdıktan sonra NVRAM ayarlarını değiştirme
- Sistem donanım yapılandırmasını görüntüleme
- Tümleşik aygıtları etkinleştirme veya devre dışı bırakma
- Performans ve güç yönetimi eşiklerini belirleme
- Bilgisayar güvenliğinizi yönetme

Boot Sequence

Önyükleme Sırası, Sistem Kurulumu-tarafından tanımlanan önyükleme cihazı sırasını atlamanızı ve doğrudan belirli bir cihaza önyükleme yapmanızı (örn. optik sürücü veya sabit sürücü) sağlar. Açılışta Kendi Kendine Test (POST) sırasında, Dell logosu görüntülendiğinde şunları yapabilirsiniz:

- F2 tuşuna basarak Sistem Kurulumunu açın
- F12 tuşuna basarak bir defalık önyükleme menüsünü açın

Tek seferlik önyükleme menüsü, tanılama seçeneği de dahil olmak üzere önyükleme yapabileceğiniz cihazları görüntüler. Önyükleme menüsü seçenekleri şunlardır:


Tablo 1. Boot Sequence

Seçenek	Açıklama
Legacy Boot	<ul style="list-style-type: none"> • ST2000DM001- 1ER164 • CD/DVD/CD-RW Drive • Onboard NIC
UEFI Boot	Windows Boot Manager
OTHER OPTIONS (DİĞER SEÇENEKLER)	<ul style="list-style-type: none"> • BIOS Setup (BIOS Kurulumu) • BIOS Flash Update (BIOS Flash Güncelleştirme) • Tanılamalar • Intel (R) Yönetim Motoru BIOS Extension (MEBx) • Change Boot Mode Settings (Önyükleme Modu Ayarlarını Değiştir)


Önyükleme sırası ekranı aynı zamanda System Setup (Sistem Kurulumu) ekranına erişme seçeneğini de görüntüler.

Gezinti tuşları


Aşağıdaki tablo, sistem kurulumu navigasyon tuşlarını görüntüler.

 **NOT:** Sistem Kurulum seçeneklerinin çoğunda yaptığınız değişiklikler kaydedilir ancak siz sistemi yeniden başlatana kadar etkili olmaz.

Tablo 2. Gezinti tuşları

Tuşlar	Navigasyon
Yukarı ok	Bir önceki alana gider.
Aşağı ok	Bir sonraki alana gider.
Enter	Seçilen alanda (varsa) bir değer seçmenizi veya alandaki bağlantıyı izlemenizi sağlar.
Boşluk çubuğu	Varsa, bir açılan-listeyi genişletir veya daraltır.
Tab	Bir sonraki odaklanılan alana geçer.
	 NOT: Sadece standart grafik tarayıcı için.
Esc	Siz ana ekranı görüntüleyene kadar önceki sayfaya gider. Ana ekranda Esc tuşuna basıldığında, kaydedilmemiş değişiklikleri kaydetmeniz için soran ve sistemi yeniden başlatan bir mesaj görüntülenir.
F1	Sistem Kurulumu yardım dosyasını görüntüler.

Sistem Kurulum seçenekleri



 **NOT:** Bilgisayarınıza ve takılı aygıtlarına bağlı olarak, bu bölümde listelenen öğeler görünebilir veya görünmeyebilir.

Tablo 3. Genel

Seçenek	Açıklama
System Information	Bu kısımda bilgisayarınızın birincil donanım özellikleri listelenmiştir. <ul style="list-style-type: none">• Sistem Bilgisi• Memory Configuration• PCI Information• Processor Information• Device Information
Boot Sequence	Bilgisayarın bir işletim sistemi bulmaya çalışma sırasını belirler. <ul style="list-style-type: none">• Diskette Drive• USB Storage Device• CD/DVD/CD-RW Drive• Onboard NIC• Dahili HDD
Boot List Options	Önyükleme listesi seçeneğini değiştirmenizi sağlar. <ul style="list-style-type: none">• Legacy• UEFI
Advanced Boot Options	Legacy Seçenek ROM'larını etkinleştirmenizi sağlar

Seenek	Aıklama
	<ul style="list-style-type: none"> • Legacy Seeneęi ROM'larını Etkinleřtir (Varsayılan: etkin deęil)
Date/Time	Tarih ve saat ayarlarını belirlemenizi saęlar. Sistem tarihinde ve saatinde yapılan deęiřiklikler hemen etkin olur.

Tablo 4. Sistem yapılandırması

Seenek	Aıklama
Integrated NIC	<p>Tümleřik aę denetleyicisini yapılandırmanızı saęlar. Seenekler řunlardır:</p> <ul style="list-style-type: none"> • Enable UEFI Network Stack (UEFI Aę Yıęını'nı Etkinleřtir) • Disabled (Devre dıřı) •  NOT: Disabled (Devre dıřı) seeneęini, yalnız Active Management Technology (AMT) seeneęi devre dıřıysa kullanabilirsiniz. • Enabled (Etkin) • w/PXE Etkin (Varsayılan) • Etkin w/Cloud Desktop
Serial Port	<p>Seri baęlantı noktası ayarlarını tanımlar ve açıklar. Seri baęlantı noktasını ařaęıdaki gibi ayarlayabilirsiniz:</p> <ul style="list-style-type: none"> • Disabled (Devre dıřı) • COM1 (Varsayılan) • COM2 • COM3 • COM4 <p> NOT: Ayar devre dıřı olsa da iřletim sistemi kaynakları daęıtılabilir.</p>
SATA Operation	<p>Dahili SATA sabit sürücü denetleyicisini yapılandırmanızı saęlar. Seenekler řunlardır:</p> <ul style="list-style-type: none"> • Disabled (Devre dıřı) • AHCI • RAID Aık (Varsayılan)
Drives	<p>Takılı SATA sürücülerini yapılandırmanızı saęlar. Seenekler řunlardır:</p> <ul style="list-style-type: none"> • SATA-0 • SATA-1 • SATA-2 • M. 2 PCIe SSD-0 <p>Varsayılan Ayar: All drives are enabled (Tüm sürücüler etkin).</p>
SMART Reporting	<p>Bu alan, tümleřik sürücülere iliřkin sabit sürücü hatalarının sistem bařlatma sırasında rapor edilip edilmedięini kontrol eder. Bu teknoloji, SMART (Kendi Kendine Kontrol, Analiz Ve Raporlama Teknolojisi) özellięinin bir parçasıdır.</p> <ul style="list-style-type: none"> • Enable SMART Reporting (SMART Özellięini Etkinleřtir) - Bu seenek varsayılan olarak devre dıřıdır.
USB Configuration	<p>USB yapılandırmasını etkinleřtirmenizi veya devre dıřı bırakmanızı saęlar. Seenekler řunlardır:</p> <ul style="list-style-type: none"> • Önyükleme Desteęini Etkinleřtir

Seenek	Aıklama
	<ul style="list-style-type: none"> • Enable Front USB Ports (Ön USB Baėlantı Noktalarını Etkinleřtir) • Enable rear USB Ports (Arka USB Baėlantı Noktalarını Etkinleřtir)
Front USB Configuration	<p>Ön USB yapılandırmasını etkinleřtirmenizi veya devre dıřı bırakmanızı saėlar. Seenekler řunlardır:</p> <ul style="list-style-type: none"> • Ön Baėlantı Noktası 1 • Ön Baėlantı Noktası 2 • Ön Baėlantı Noktası 3 • Ön Baėlantı Noktası 4
Rear USB Configuration	<p>Arka USB yapılandırmasını etkinleřtirmenizi veya devre dıřı bırakmanızı saėlar. Seenekler řunlardır:</p> <ul style="list-style-type: none"> • Arka Baėlantı Noktası 1 • Arka Baėlantı Noktası 2 • Arka Baėlantı Noktası 3 • Arka Baėlantı Noktası 4 • Arka Baėlantı Noktası 5 • Arka Baėlantı Noktası 6
Thunderbolt	<p>Thunderbolt aygıt desteėi özelliėini etkinleřtirmenizi veya devre dıřı bırakmanızı saėlar. Seenekler řunlardır:</p> <ul style="list-style-type: none"> • Enabled (Etkin) (Varsayılan) • Güvenlik Yok • Kullanıcı Yapılandırması • Güvenli Baėlantı • Yalnızca Ekran Baėlantı Noktası
USB PowerShare	<p>USB PowerShare seeneėini etkinleřtirmenizi veya devre dıřı bırakmanızı saėlar. USB Özelliėini Etkinleřtir — Bu seenek varsayılan olarak devre dıřıdır.</p>
Audio	<p>Ses özelliėini etkinleřtirmenizi veya devre dıřı bırakmanızı saėlar.</p> <p>Enable Audio (Varsayılan)</p> <ul style="list-style-type: none"> • Mikrofon Etkin • Dahili hoparlörü Etkinleřtir
Miscellaneous devices	<p>Çeřitli tümleřik aygıtları etkinleřtirmenizi veya devre dıřı bırakmanızı saėlar:</p> <ul style="list-style-type: none"> • Enable Media Card (Ortam Kartı Etkin) (Varsayılan) • Ortam Kartını Devre Dıřı Bırak

Tablo 5. Video

Seenek	Aıklama
Primary Display	<p>Birden fazla denetleyici kullanılabilir olduėunda birincil video denetleyicisini yapılandırmanızı saėlar. Seenekler řunlardır:</p> <ul style="list-style-type: none"> • Auto (Varsayılan)

Seenek	Aıklama
	<ul style="list-style-type: none"> Intel HD Grafik

Tablo 6. Gvenlik

Seenek	Aıklama
Strong Password	Her zaman gl parolalar oluřturma seeneđini yrtmenizi sađlar. Varsayılan Ayar: Enable Strong Password (Gl Parolayı Etkinleřtir) seili deđildir.
Password Configuration	Ynetici parolası uzunluđu belirlemenizi sađlar. Min = 4, Maks. = 32
Password Bypass	Ayarlı olduklarında Sistem parolasını atlama iznini etkinleřtirmenizi veya devre dıřı bırakmanızı sađlar. Seenekler řunlardır: <ul style="list-style-type: none"> Disabled (Varsayılan) Reboot bypass (Yeniden bařlatmayı atlama)
Password Change	Ynetici parolası ayarlandıđında, Sistem parolası iin devre dıřı bırakma iznini etkinleřtirmenizi sađlar. Varsayılan Ayar: Allow Non-Admin Password Changes (Ynetici Harici Parola Deđiřikliklerine İzin Ver) seilidir
TPM 1.2 Security	Gvenilir Platform Modlnn (TPM) iřletim sistemi tarafından grlebilir olup olmadıđını kontrol etmenize olanak sađlar. Seenekler řunlardır: <ul style="list-style-type: none"> TPM Aık (Varsayılan) Etkin Komutlar iin PPI Atlamak Devre Dıřı Komutları iin PPI Atlamak Disabled (Devre dıřı) Enabled (Etkin)
Computrace (R)	İsteđe bađlı Computrace yazılımını etkinleřtirmenizi veya devre dıřı bırakmanızı sađlar. Seenekler řunlardır: <ul style="list-style-type: none"> Deactivate (Devre dıřı bırak) (Varsayılan) Disable (Devre dıřı bırak) Activate (Etkinleřtir)
Chassis Intrusion	Kasaya izinsiz giriř zelliđini etkinleřtirmenizi veya devre dıřı bırakmanızı sađlar. Seenekler řunlardır: <ul style="list-style-type: none"> Disabled (Varsayılan) Enabled (Etkin) On-Silent (Sessizde)
CPU XD Support	İřlemcinin Devre Dıřı Yrt modunu etkinleřtirmenizi sađlar. <ul style="list-style-type: none"> Enable CPU XD Support (CPU XD Desteđi Etkin) (Varsayılan)
OROM Keyboard Access	Kullanıcıların nykleme sırasında Option ROM Configuration ekranlarına girip giremeyeceđini belirlemenizi sađlar. Seenekler řunlardır: <ul style="list-style-type: none"> Enabled (Etkin) (Varsayılan) One Time Enable (Bir Kerelik Etkin) Disable (Devre dıřı bırak)

Seenek	Aıklama
Admin Setup Lockout	Bir ynetici parolası belirlendiĐinde kullanıcıların Kur'a girmesini nlemenizi saĐlar. <ul style="list-style-type: none"> • Enable Admin Setup Lockout (Ynetici Kur Kilidini Etkinleřtir) (Varsayılan) Varsayılan Ayar: The option is disabled (Seenek devre dıřıdır).

Tablo 7. Secure Boot (Gvenli nykleme)


Seenek	Aıklama
Secure Boot Enable	Gvenli nykleme seeneĐini etkinleřtirmenizi veya devre dıřı bırakmanızı saĐlar. Seenekler řunlardır: <ul style="list-style-type: none"> • Disabled (Devre dıřı) • Enabled (Etkin) (Varsayılan)
Expert Key Management	Custom Mode Key Management'i (zel Mod Tuř Ynetimi) etkinleřtirmenizi veya devre dıřı bırakmanızı saĐlar. <ul style="list-style-type: none"> • zel Modu Etkinleřtir (Bu seenek varsayılan olarak etkin deĐildir) EtkinleřtirildiĐinde, seenekler řunlardır: <ul style="list-style-type: none"> • PK • KEK • db • dbx

Tablo 8. Intel Yazılım Koruma Uzantıları

Seenek	Aıklama
Intel SGX Enable	Intel Yazılım Koruma Uzantılarını etkinleřtirmek veya devre dıřı bırakmak iin olanak tanır. Seenekler řunlardır: <ul style="list-style-type: none"> • Disabled (Varsayılan) • Enabled (Etkin)
Enclave Memory Size	Intel Yazılım Koruma Uzantıları Enclave Ayrımı Bellek boyutunu deĐiřtirmenize olanak saĐlar. Seenekler řunlardır: <ul style="list-style-type: none"> • 32 MB • 64 MB • 128 MB

Tablo 9. Performance (Performans)

Seenek	Aıklama
Multi Core Support	Bu alan, iřlemcinin bir veya tm ekirdeklerinin etkinleřtirilip etkinleřtirilmeyeceĐini belirler. Bazı uygulamaların performansı, ilave ekirdeklerle geliřir. Bu seenek varsayılan olarak etkindir. Iřlemci iin multi-core desteĐini etkinleřtirir veya devre dıřı bırakır. Seenekler řunlardır: <ul style="list-style-type: none"> • All (Tm) (Varsayılan) • 1 • 2 • 3

Seenek	Aıklama
	<p> NOT:</p> <ul style="list-style-type: none"> Görüntülenen seenekler, yüklü işlemcilere baėlı olarak farklılık gösterebilir. Seenekler, takılı işlemcinin desteklediėi çekirdek sayısına baėlıdır (N-Çekirdek İşlemciler için Tümü, 1, 2, N-1)
Intel SpeedStep	Intel SpeedStep özelliėini etkinleřtirmenizi veya devre dıřı bırakmanızı saėlar. Varsayılan Ayar: Enable SpeedStep (SpeedStep'i Etkinleřtir)
C-States Control	İlave işlemci uyku durumlarını etkinleřtirmenizi veya devre dıřı bırakmanızı saėlar. C states (C durumlar) (Bu seenek, varsayılan olarak seilidir)
Limit CUID Value	Bu alan işlemci Standart CUID İşlevinin destekleyeceėi maksimum deėeri sınırlar. <ul style="list-style-type: none"> Enable CUID Limit (CUID Limitini Etkinleřtir) Varsayılan Ayar: The option is disabled (Seenek devre dıřıdır).

Tablo 10. Power management (Güç yönetimi)

Seenek	Aıklama
AC Recovery	Bilgisayarın AC güç kaybından sonra AC güç uygulandıėında bilgisayarın nasıl tepki vereceėini belirler. AC Recovery (AC Kurtarma) özelliėini ařaėıdaki seeneklere ayarlayabilirsiniz: <ul style="list-style-type: none"> Power Off Güç Kapatma (Varsayılan) Power On (Güç Açma) Last Power State (Son Güç Durumu)
Auto On Time	Bilgisayarın otomatik olarak açılma saatini ayarlamanızı saėlar. Seenekler řunlardır: <ul style="list-style-type: none"> Disabled (Varsayılan) Every Day (Her Gün) Weekdays (Hafta İi) Select Days (Günleri Se)
Deep Sleep Control	Derin Uyku etkin durumdayken denetimleri tanımlamanızı saėlar. <ul style="list-style-type: none"> Disabled (Varsayılan) Enabled in S5 only (Yalnızca S5'te etkin) S4 ve S5'te etkin
Fan Control Override	Fan hızını denetlemenizi saėlar. Seenekler řunlardır: <ul style="list-style-type: none"> Fan Control Override Varsayılan Ayar: The option is disabled (Seenek devre dıřıdır).
USB Wake Support	USB aygıtlarının sistemi bekleme durumundan uyandırmasını etkinleřtirmenizi saėlar. <ul style="list-style-type: none"> Enable USB Wake Support Varsayılan Ayar: The option is disabled (Seenek devre dıřıdır).
Wake on LAN/WLAN	Bu seenek, bilgisayar belirli bir LAN sinyaliyle tetiklendiėinde bilgisayarın durum dıřı konumdan açılmasını saėlar. Bekleme konumundan açma bu ayardan etkilenmez ve işletim

Seenek	Aıklama
	<p>sisteminde etkin olmalıdır. Bu zellik yalnızca bilgisayar AC g kaynađına bađlı olduđunda alıřır.</p> <ul style="list-style-type: none"> • Disabled (Varsayılan) • LAN Only (Sadece LAN) • WLAN Only (Sadece WLAN) • LAN or WLAN (LAN veya WLAN) • LAN with PXE Boot (PXE Boot ile LAN)
Block Sleep	<p>İřletim Sistemi Ortamında uyku (S3 durumu) durumuna gemeyi nlemenizi sađlar. Block Sleep (S3 state) (Uyku Engelleme (S3 durumu))</p> <p>Bu seenek varsayılan olarak devre dıřıdır.</p>
Intel Hazır Modu	<p>Bu seenek, Intel Hazır Modu Teknolojisi zelliđini etkinleřtirmenizi sađlar. Intel Hazır Modu Etkinleřtir (bu seenek varsayılan olarak devre dıřıdır)</p>

Tablo 11. POST behavior

Seenek	Aıklama
Numlock LED	<p>NumLock iřlevinin sistem n ykleme yaptıđında etkinleřip etkinleřmeyeceđini belirlemenizi sađlar. Bu seenek varsayılan olarak etkindir.</p>
MEBx Hotkey	<p>MEBx Hotkey iřlevinin sistem n ykleme yaptıđında etkinleřip etkinleřmeyeceđini belirlemenizi sađlar. Bu seenek varsayılan olarak etkindir.</p>
Keyboard Errors	<p>nykleme sırasında klavyeden kaynaklanan hataların raporlanıp raporlanmayacađını belirler. Bu seenek varsayılan olarak etkindir.</p>

Tablo 12. Sanallařtırma desteđi

Seenek	Aıklama
Virtualization	<p>Bu seenek Virtual Machine Monitr'n (VMM), Intel Virtualization Technology tarafından sunulan ek donanım zelliklerini kullanıp kullanamayacađını belirler.</p> <ul style="list-style-type: none"> • Enable Intel Virtualization Technology (Intel Sanallařtırma Teknolojisini Etkinleřtir) - Bu seenek varsayılan olarak etkindir.
VT for Direct I/O	<p>Virtual Machine Monitor'un (VMM), dođrudan G/ iin Intel Virtualization teknolojisi tarafından sunulan ek donanım zelliklerini kullanmasını etkinleřtirir ya da devre dıřı bırakır.</p> <ul style="list-style-type: none"> • Enable VT for Direct I/O (Direkt I/O iin VT'yi Etkinleřtir) - Bu seenek, varsayılan olarak etkindir.
Trusted Execution	<p>lmlř Sanal Makine Monitr'n (MVMM) Intel Trusted Execution (Gvenilir Yrtme) Teknolojisi tarafından sađlanan ilave donanım zelliklerini kullanıp kullanamayacađını tanımlamanızı sađlar.</p> <ul style="list-style-type: none"> • Trusted Execution (Gvenilir Yrtme) - Bu seenek varsayılan olarak devre dıřıdır.

Tablo 13. Bakım

Seenek	Aıklama
Service Tag	Bilgisayarınızın servis etiketini gsterir.
Asset Tag	nceden bir demirbař etiketi belirlenmemiřse, bir sistem demirbař etiketi oluřturmanızı saęlar. Bu seenek varsayılan olarak ayarlanmamıřtır.
SERR Messages	SERR ileti mekanizmasını kontrol etmenizi saęlar. Bu seenek varsayılan olarak ayarlanmamıřtır. Bazı grafik kartları SERR ileti mekanizmasının devre dıřı bırakılmasını gerektirir.
BIOS Downgrade	nceki revizyonlara iliřkin sistem belleminin yanıp snmesini kontrol etmenizi saęlar. Bu seenek varsayılan olarak etkindir.
Data Wipe	Dahili depolama aygıtlarından güvenli bir řekilde tm verileri silmenizi saęlar. Bu seenek varsayılan olarak devre dıřıdır.
BIOS Recovery	Bir kurtarma dosyası kullanarak belirli bozuk BIOS kořullarını kurtarmak iin olanak tanır. Bu seenek, varsayılan olarak etkinleřtirilmiřtir.

Tablo 14. Cloud desktop (Bulut masast)

Seenek	Aıklama
Server Lookup Method	Bulut Masast yazılımının sunucu adresleri nasıl arayacaęını belirlemenize olanak saęlar. Seenekler řunlardır: <ul style="list-style-type: none"> • Static IP (Statik IP) • DNS (varsayılan)
Server Name	Sunucu adını belirtmenizi saęlar.
Server IP Address	İstemci donanımının iletiřim kurduęu Bulut Masast sunucusunun birincil statik IP'sini belirler. Varsayılan ayar 255.255.255.255'tir.
Server Port	İstemci yazılımının iletiřim kurduęu Bulut Masast'nn birincil IP baęlantı noktasını belirlemenize olanak saęlar. Varsayılan ayar 06910 'dır.
Client Address Method	İstemcinin IP adresini nasıl elde edeceęini belirlemenize olanak saęlar. Seenekler řunlardır: <ul style="list-style-type: none"> • Static IP (Statik IP) • DHCP (varsayılan)
Client IP Address	İstemci iin aę geidi IP adresini belirler. Varsayılan ayar 255.255.255.255'tir.
Client Subnet Mask	İstemcinin alt aę maskesini belirler. Varsayılan ayar 255.255.255.255'dir.
Client Gateway	İstemci iin aę geidini belirler. Varsayılan ayar 255.255.255.255'tir.
DNS IP Address	İstemci iin DNS IP adresini belirler. Varsayılan ayar 255.255.255.255'tir.
Domain Name	İstemcinin Etki Alanı adını belirler.
Advanced	Geliřmiř hata ayıklama gerekleřtirilmesi iin Verbose Mode etkinleřtirmenizi saęlar. Varsayılan olarak bu seenek devre dıřıdır.

Tablo 15. Sistem Gnlkleri

Seenek	Aıklama
BIOS events	Sistemin olay kaydını gsterir ve gnlę silmenizi saęlar.

Seenek	Aıklama
	<ul style="list-style-type: none"> • Clear Log (Günlüğü Sil)


Tablo 16. Teknik yapılandırmalar

Seenek	Aıklama
ASPM	<p>Aktif Durum Güç Yönetimi seviyesi ayarlamana izin verir:</p> <ul style="list-style-type: none"> • Auto (Varsayılan) • Disabled (Devre dışı) • Sadece L1

BIOS'u Güncelleştirme


BIOS'unuzu (Sistem Kurulumu), sistem kartını deęiřtirdiđinizde veya güncelleştirme kullanılabilir olduđunda güncellemeniz önerilir. Dizüstü bilgisayarlar için, bilgisayar pilinizin tamamen dolu olduđundan ve bir prize takılı olduđundan emin olun

1. Bilgisayarı yeniden başlatın.
2. Dell.com/support adresine gidin.
3. **Service Tag (Servis Etiketini)** veya **Express Service Code (Express Servis Kodu)** bilgilerini girip **Submit (Gönder)** düğmesine tıklayın.

 **NOT:** Servis Etiketini bulmak için, **Etiketim Nerede?** öđesine tıklayın.

 **NOT:** Servis Etiketinizi bulamıyorsanız, **Ürünümü Algıla** öđesine tıklayın. Ekrandaki talimatlarla devam edin.

4. Servis Etiketini bulamazsanız, bilgisayarınızın Ürün Kategorisi'ne tıklayın.
5. Listedeki **Ürün Türü'nü** seçin.
6. Bilgisayar modelinizi seçtiđinizde, bilgisayarınızın **Ürün Destek** sayfası görüntülenir.
7. **Sürücülerini AI** öđesine ve **Tüm Sürücülerini Görüntüle** öđesine tıklayın.
Sürücüler ve İndirilenler sayfası açılır.
8. Sürücüler ve İndirmeler ekranında, **İřletim Sistemi** açılan listesinden **BIOS'u** seçin.
9. En son BIOS dosyasını belirleyip **Dosyayı İndir** düğmesine tıklayın.
Bir güncellemeye ihtiyacı olan sürücülerini de analiz edebilirsiniz. Ürününüzde bunu yapmak için, **Güncellemeler için Sistemi Analiz Et** öđesine tıklayın ve ekrandaki talimatları takip edin.
10. **Please select your download method below (Lütfen aşağıdaki pencereden indirme yönteminizi seçin)** penceresinde tercih ettiđiniz indirme yöntemini seçin; **Download File (Dosya İndir)**'e tıklayın.
Ardından **Dosya İndirme** penceresi açılır.
11. Dosyayı bilgisayarınıza kaydetmek için **Kaydet**'i tıklayın.
12. Bilgisayarınıza güncelleştirilmiş BIOS ayarlarını kurmak için **Çalıştır**'a tıklayın.
Ekrandaki yönergeleri izleyin.

 **NOT:** BIOS sürümünü 3 revizyondan daha fazla güncellemek önerilmez. Örneđin: BIOS 1.0'ı 7.0'a güncellemek istiyorsanız, ilk olarak 4.0'ı ardından 7.0 sürümünü kurun.

Atlama teli ayarları

Bir atlama teli ayarını deęiřtirmek fiři piminden/pimlerinden çekin ve dikkatlice sistem kartı üzerinde belirtilen pim(ler)e yerleřtirin.

Tablo 17. Atlama teli ayarları

Atlama Teli	Ayar	Açıklama
PSWD	Varsayılan	Kısa: Varsayılan Açık: Şifreyi Temizleyin
RTCRST	Varsayılan	Açık: Varsayılan Kısa: Gerçek zamanlı saat sıfırlama. Sorun giderme için kullanılabilir.
SERVICE_MODE	Varsayılan	Açık: Varsayılan Kısa: ME devre dışı

Sistem ve kurulum parolası

Bilgisayarınızı güvenceye almak için bir sistem parolası ve bir kurulum parolası oluşturabilirsiniz.

Parola türü	Açıklama
System Password (Sistem Parolası)	Sisteminize oturum açmak için girmeniz gereken paroladır.
Setup password (Kurulum parolası)	Bilgisayarınızın BIOS ayarlarına erişmek ve burada değişiklikler yapmak için girmeniz gereken paroladır.



DİKKAT: Parola özellikleri, bilgisayarınızdaki veriler için temel bir güvenlik seviyesi sağlar.



DİKKAT: Kilitli değilse veya sahihsiz bırakılmışsa, bilgisayarınızdaki verilere herkes erişebilir.



NOT: Bilgisayarınız, sistem ve kurulum parolası devre dışı halde teslim edilir.

Bir sistem parolası ve kurulum parolası atama

Ancak, **Password Status (Şifre Durumu) Unlocked (Kilitli Değil)** ise, yeni bir **System Password (Sistem Parolası)** ve/veya **Setup Password (Kurulum Parolası)** atayabilirsiniz veya mevcut **System Password (Sistem Parolası)** ve/veya **Setup Password (Kurulum Şifresi)** öğesini değiştirebilirsiniz. Parola Durumu **Locked (Kilitli)** ise, Sistem Parolasını değiştiremezsiniz.



NOT: Parola anahtarı ayarı devre dışıysa, mevcut Sistem Parolası ve Kurulum Parolası silinir ve bilgisayarda oturum açmak için sistem parolasını vermeniz gerekmez.

Sistem kurulumuna girmek için, gücü açtıktan veya yeniden başlattıktan hemen sonra <F2> tuşuna basın.

- System BIOS (Sistem BIOS'u)** veya **System Setup (Sistem Kurulumu)** ekranında, **System Security (Sistem Güvenliği)** öğesini seçip Enter tuşuna basın.
System Security (Sistem Güvenliği) ekranı görüntülenir.
- System Security (Sistem Güvenliği)** ekranında, **Password Status (Parola Durumunun) Unlocked (Kilitli Değil)** olduğunu doğrulayın.
- System Password (Sistem Parolası)** öğesini seçin, sistem parolanızı girin ve Enter veya Tab tuşuna basın.
Sistem parolasını atamak için şu yönergeleri kullanın:

- Bir parola en çok 32 karaktere sahip olabilir.
- Parola 0 ila 9 arasındaki sayıları içerebilir.
- Yalnızca küçük harfler geçerlidir, büyük harflere izin verilmez.
- Yalnızca şu özel karakterlere izin verilir: boşluk, ("), (+), (,), (-), (.), (/), (:), (I), (\), (J), (').


Sorulduğunda sistem parolasını tekrar girin.

4. Önceden girmiş olduğunuz sistem parolasını girin ve **OK (Tamam)** tuşuna basın.
5. **Setup Password (Kurulum Parolası)** öğesini seçin, sistem parolanızı girin ve Enter veya Sekme tuşuna basın. Bir mesaj kurulum parolasını yeniden girmenizi ister.
6. Önceden girmiş olduğunuz sistem parolasını girin ve **OK (Tamam)** tuşuna basın.
7. Esc tuşuna bastığınızda, bir mesaj görüntülenerek değişiklikleri kaydetmenizi sağlar.
8. Değişiklikleri kaydetmek için Y tuşuna basın. Bilgisayar yeniden başlatılır.

Mevcut bir sistem ve/veya kurulum parolasını silme veya değiştirme


Mevcut Sistem ve/veya Kurulum parolasını silmeye veya değiştirmeye çalışmadan önce, **Password Status'un (Parola Durumu)** Unlocked (Kilitli değil) olduğundan emin olun (System Setup'da). **Password Status (Parola Durumu)** Locked (Kilitli) ise mevcut Sistem veya Kurulum parolasını silemezsiniz veya değiştiremezsiniz.

Sistem Kurulumuna girmek için, gücü açtıktan veya yeniden başlattıktan hemen sonra F2 tuşuna basın.


1. **System BIOS (Sistem BIOS'u)** veya **System Setup (Sistem Kurulumu)** ekranında, **System Security (Sistem Güvenliği)** öğesini seçip Enter tuşuna basın. **System Security (Sistem Güvenliği)** ekranı görüntülenir.
2. **System Security (Sistem Güvenliği)** ekranında, **Password Status (Parola Durumunun) Unlocked (Kilitli Değil)** olduğunu doğrulayın.
3. **System Password (Sistem Parolası)** öğesini seçin, mevcut sistem parolasını değiştirin veya silin ve Enter veya Tab tuşuna basın.
4. **Setup Password (Kurulum Parolası)** öğesini seçin, mevcut sistem parolasını değiştirin veya silin ve Enter veya Tab tuşuna basın.
 -  **NOT:** Sistem ve/veya Kurulum parolasını değiştirirseniz, istendiğinde yeni parolayı tekrar girin. Sistem ve/veya Kurulum parolasını silerseniz, sorulduğunda silme işlemini doğrulayın.
5. Esc tuşuna bastığınızda, bir mesaj görüntülenerek değişiklikleri kaydetmenizi sağlar.
6. Değişiklikleri kaydetmek ve System Setup (Sistem Kurulumu)'dan çıkmak için Y tuşuna basın. Bilgisayar yeniden başlatılır.

Sistem parolasını devre dışı bırakma

Sistemin yazılım güvenliği özellikleri bir sistem parolası ve bir kurulum parolası içerir. Parola anahtarı kullanılmakta olan tüm parolaları devre dışı bırakır.

 **NOT:** Unutulmuş bir parolayı devre dışı bırakmak için aşağıdaki adımları da kullanabilirsiniz.

1. *Bilgisayarınızda Çalışmadan Önce* bölümündeki prosedürlere uyun.
2. Kapağı çıkarın.
3. Sistem kartındaki PSWD anahtarını bulun.
4. PSWD anahtarını sistem kartından çıkarın.

 **NOT:** Bilgisayar anahtar olmadan önyükleme yapana dek mevcut parolalar devre dışı bırakılmaz (silinmez).

5. Kapađı takın.



NOT: PSWD anahtarı takılıyken yeni bir sistem ve/veya kurulum parolası atarsanız, sistem bir daha ki önyüklemesinde yeni parolaları devre dıřı bırakır.

6. Bilgisayarı elektrik prizine takın ve açın.

7. Bilgisayarı kapatın ve güç kablosunu elektrik prizinden çıkarın.

8. Kapađı çıkarın.

9. Sistem kartındaki PSWD anahtarını yerine takın.

10. Kapađı takın.

11. *Bilgisayarınızda Çalıştıktan Sonra* bölümündeki prosedürlere uyun.

12. Bilgisayarınızı açın.

13. Sistem kurulumuna gidin ve yeni bir sistem veya kurulum parolası atayın. Bkz. *Setting up a System Password (Sistem Parolası Oluřturma)*.

Tanılamalar

Bilgisayarınızla ilgili bir sorunla karşılaşırsanız, teknik yardım için Dell'e başvurmadan önce ePSA tanılamalarını çalıştırın. Tanılamanın amacı sisteminizin donanımını ek donanım gerekmeden veya veri kaybı riski olmaksızın sınamaktır. Sorunu kendiniz çözemiyorsanız, servis ve destek personeli sorunu çözmenize yardımcı olmak için tanılama sonuçlarını kullanabilir.

Gelişmiş Yükleme Öncesi Sistem Değerlendirmesi (ePSA) tanılamaları

ePSA tanılamaları (ayrıca sistem tanılamaları olarak bilinir) donanımınızın eksiksiz kontrolünü gerçekleştirir. ePSA, BIOS'a dahildir ve BIOS tarafından dahili olarak başlatılır. Tümleşik sistem tanılması belirli cihazlar veya cihaz grupları için aşağıdakileri yapmanızı sağlayan bir dizi seçenek sunar:

- Sınamaları otomatik olarak veya etkileşimli modda çalıştırma
- Sınamaları tekrarlama
- Sınama sonuçlarını görüntüleme veya kaydetme
- Başarısız aygıt(lar) hakkında ekstra bilgi sağlamak için ek sınama seçeneklerini ortaya koymak üzere kapsamlı sınamalar çalıştırma
- Sınamaların başarılı bir şekilde tamamlandığını bildiren durum mesajlarını görüntüleme
- Sınama sırasında karşılaşılan sorunlar hakkında size bilgi veren hata mesajlarını görüntüleme



DİKKAT: Yalnızca sisteminizi sınamak için sistem tanılamayı kullanın. Bu programı diğer sistemlerle kullanmak geçersiz sonuçlara veya hata mesajlarına neden olabilir.



NOT: Belirli aygıtlara ait bazı sınamalar kullanıcı etkileşimi gerektirir. Tanılama testleri gerçekleştirilirken her zaman bilgisayar terminalinde bulunduğunuzdan emin olun.

1. Bilgisayarınızı açın.
2. Bilgisayar önyüklemeye yaparken, Dell logosu görüntülendiğinde F12 tuşuna basın.
3. Önyükleme menüsü ekranından **Diagnostics (Tanılama)** seçeneğini belirleyin.
Gelişmiş Ön Yükleme Sistemi Değerlendirme penceresi, bilgisayarda algılanan tüm aygıtları listeleterek görüntülenir. Tanılama, algılanan tüm aygıtlarda sınamalar yürütmeye başlar.
4. Belirli bir aygıtta tanılama testi gerçekleştirmek isterseniz, tanılama testini durdurmak için Esc tuşuna ve **Yes'e (Evet)** basın.
5. Sol bölmeden aygıtı seçin ve **Run Tests (Testleri Çalıştır)** ögesine tıklayın.
6. Bir sorun halinde hata kodları görüntülenir.
Hata kodunu not edip Dell'e başvurun.

Bilgisayarınızda Sorun Giderme

Tanılama Işıkları, Sesli Uyarı Kodları ve Hata Mesajları gibi göstergeleri kullanarak bilgisayarınızda sorun giderme işlemleri yapabilirsiniz.

Güç LED'i tanılması

Kasanın ön tarafında yer alan güç düğmesi LED'i, aynı zamanda iki renkli tanılama LED'i olarak da görev yapar. Tanılama LED'i yalnız POST işlemi sırasında etkin ve görünür durumdadır. İşletim sistemi yüklenmeye başladığında artık görünmez olur.

Sarı yanıp sönen LED – Patern 2 veya 3 yanıp sönmeye, ardından kısa bir duraklama, sonra 7'ye kadar x sayıda yanıp sönmeye şeklindedir. Tekrarlayan paternin ortasında uzun bir duraklama olur. Örneğin 2,3 = 2 sarı yanıp sönmeye, kısa duraklama, 3 sarı yanıp sönmeye, uzun duraklama, ardından bunun tekrarı.

Tablo 18. Güç LED'i tanılması

Sarı LED durumu	Beyaz LED durumu	Açıklama
kapalı	kapalı	sistem KAPALIDIR
kapalı	yanıp sönen	sistem uyku durumundadır
yanıp sönen	kapalı	güç kaynağı ünitesi (PSU) hatası
sabit	kapalı	PSU çalışıyor ancak kodu alamadı
kapalı	sabit	sistem AÇIK

Sarı LED durumu Açıklama

2,1	sistem kartı arızası
2,2	sistem kartı, PSU veya PSU kablolu arızası
2,3	sistem kartı, bellek veya CPU hatası
2,4	düğme pil arızası
2,5	bozuk BIOS
2,6	CPU yapılandırma hatası veya CPU hatası
2,7	bellek modülleri saptandı, ancak bir bellek hatası oluştu
3,1	olası çevre kartı veya sistem kartı hatası oluştu
3,2	USB arızası olasılığı
3,3	bellek modülü algılanamadı
3,4	olası sistem kartı hatası
3,5	bellek modülleri saptandı, ancak bir bellek yapılandırma veya uyum hatası var
3,6	olası bir sistem kartı kaynağı ve/veya donanım arızası oluştu
3,7	ekranda mesajları da içeren başka bir arıza

Sesli uyarı kodu

Ekran hataları veya sorunları görüntüleyemiyorsa, bilgisayar başlatma sırasında bir dizi sesli uyarıda bulunabilir. Sesli uyarı kodları olarak adlandırılan bu sesli uyarılar dizisi çeşitli sorunları tanımlar. Her bir sesli uyarı arasındaki gecikme 300 ms, her bir sesli uyarı dizisi arasındaki gecikme ise 3 saniyedir ve uyarı sesi 300 ms sürer. Her bir sesli uyarı ve sesli uyarılar dizisinden sonra, BIOS kullanıcının güç düğmesine basıp basmadığını algılamalıdır. Basıyorsa, BIOS döngümeden atlar ve normal kapatma işlemi ve güç sistemini yürütür.

Kod	1-3-2
Neden	Bellek arızası

Hata iletileri

Hata iletisi	Açıklama
Adres işareti bulunamadı	BIOS hatalı bir disk sektörü buldu veya belirli bir disk sektörü bulamadı.
Alarm! Bu sistemin önceki önyükleme girişimleri denetim noktasında başarısız oldu [nnnn]. Bu sorunu çözme konusunda yardım almak için, lütfen bu denetim noktasını kaydedin ve Dell Teknik Destek ile iletişime geçin.	Bilgisayar, aynı hatayla ilgili önyükleme rutinini üç defa art arda tamamlayamadı. Dell ile iletişime geçin ve destek teknisyenine denetim noktası kodunu (nnnn) bildirin.
Alarm! Güvenlik geçersiz kılma Atlama Teli takılı.	MFG_MODE atlama teli ayarlandı ve çıkarılana kadar ATM Yönetim özellikleri devre dışı bırakıldı.
Bağlantı yanıt veremedi	Disket veya sabit sürücü denetleyicisi verileri ilgili sürücüye gönderemiyor.
Hatalı komut veya dosya adı	Komutu doğru yazdığınızdan, gerekli yerlerde boşluk bıraktığınızdan ve doğru yol adını kullandığınızdan emin olun.
Disk okumada hatalı hata düzeltme kodu (ECC)	Disket veya sabit sürücü denetleyicisi düzeltilemez bir okuma hatası algıladı.
Denetleyicide hata oluştu	Sabit sürücü veya ilgili denetleyici arızalı.
Veri hatası	Disket veya sabit sürücü verileri okuyamıyor. Windows işletim sisteminde, disket veya sabit sürücünün dosya yapısını kontrol etmek için chkdsk yardımcı programını çalıştırın. Diğer işletim sistemlerinde, karşılık gelen uygun yardımcı programı çalıştırın.
Kullanılabilir bellekte azalma	Bir veya daha fazla bellek modülü hatalı veya yanlış takılmış olabilir. Bellek modüllerini tekrar takın ve gerekiyorsa, onları değiştirin.
Disket sürücü 0 arama hatası	Bir kablo gevşek olabilir veya bilgisayar yapılandırma bilgileri ile donanım yapılandırması eşleşmeyebilir.
Disket okuma hatası	Disket arızalı veya bir kablo gevşek olabilir. Sürücü erişim ışığı yanıyorsa, farklı bir disk deneyin.
Disket altsistem sıfırlama hata verdi	Disket sürücü denetleyicisi hatalı olabilir.

Hata iletisi	Açıklama
Kapı A20 hatası	Bir veya daha fazla bellek modülü hatalı veya yanlış takılmış olabilir. Bellek modüllerini tekrar takın ve gerekiyorsa, onları değiştirin.
Genel hata	İşletim sistemi komutu gerçekleştiriyor. Bu ileti genellikle belirli bilgilerden sonra gelir—örneğin, Yazıcıda kağıt bitti . Sorunu çözmek için uygun eylemi gerçekleştirin.
Sabit disk sürücüsü yapılandırma hatası	Sabit disk sürücüsü başlatılmadı.
Sabit disk sürücüsü denetleyici hatası	Sabit disk sürücüsü başlatılmadı.
Sabit disk sürücüsü hatası	Sabit disk sürücüsü başlatılmadı.
Sabit disk sürücüsü okuma hatası	Sabit disk sürücüsü başlatılmadı.
Geçersiz yapılandırma bilgileri, lütfen KURULUM programını çalıştırın	Bilgisayar yapılandırma bilgileri donanım yapılandırmasıyla eşleşmiyor.
Geçersiz Bellek yapılandırması, lütfen DIMM1'i doldurun	DIMM1 yuvası bir bellek modülünü tanımıyor. Modül tekrar oturtulmalı veya takılmalı.
Klavye hatası	Bir kablo veya konektör gevşek olabilir veya klavye ya da klavye/fare denetleyicisi hatalı olabilir.
Adres noktasında bellek adres satırı hatası, okuma değeri (değer) bekliyor	Bir bellek modülü hatalı veya yanlış takılmış olabilir. Bellek modüllerini tekrar takın ve gerekiyorsa, onları değiştirin.
Bellek ayırma hatası	Başlatmaya çalıştığınız yazılım işletim sistemi, başka bir program veya yardımcı programla çakışıyor.
Adres noktasında bellek veri satırı hatası, okuma değeri (değer) bekliyor	Bir bellek modülü hatalı veya yanlış takılmış olabilir. Bellek modüllerini tekrar takın ve gerekiyorsa, onları değiştirin.
Adres noktasında bellek çift sözcük mantığı hatası, okuma değeri değer bekliyor	Bir bellek modülü hatalı veya yanlış takılmış olabilir. Bellek modüllerini tekrar takın ve gerekiyorsa, onları değiştirin.
Adres noktasında bellek tek/çift mantığı hatası, okuma değeri değer bekliyor	Bir bellek modülü hatalı veya yanlış takılmış olabilir. Bellek modüllerini tekrar takın ve gerekiyorsa, onları değiştirin.
Adres noktasında bellek yazma/okuma hatası, okuma değeri (değer) bekliyor	Bir bellek modülü hatalı veya yanlış takılmış olabilir. Bellek modüllerini tekrar takın ve gerekiyorsa, onları değiştirin.

Hata iletisi	Açıklama
CMOS'ta bellek boyutu geçersiz	Bilgisayar yapılandırma bilgilerinde kayıtlı bellek miktarı bilgisayara takılı bellekle eşleşmiyor.
Bellek sınamaları tuş vuruşuyla sonlandırıldı	Bir tuşa basmak bellek sınamasını kesintiye uğrattı.
Hiçbir önyükleme aygıtı yok	Bilgisayar disket veya sabit sürücüyü bulamıyor.
Sabit disk sürücüsünde önyükleme sektörü yok	Sistem Kurulumundaki bilgisayar yapılandırma bilgileri yanlış olabilir.
Saat ilerleme kesintisi yok	Sistem kartındaki bir yonga bozuk olabilir.
Sistem dışı disk veya disk hatası	Sürücü A'daki diskette önyüklenebilir bir işletim sistemi yüklü değil. Disketi önyüklenebilir bir işletim sistemine sahip olanla değiştirin veya disketi A sürücüsünden çıkarıp bilgisayarı yeniden başlatın.
Önyükleme disketi değil	İşletim sistemi, kendisinde yüklü olmayan bir önyüklenebilir işletim sistemine sahip olmayan bir disketi önyüklemeye çalışıyor.
Tak ve çalıştır yapılandırma hatası	Bilgisayar, bir veya daha fazla kartı yapılandırmaya çalışırken bir sorunla karşılaştı.
Okuma hatası	İşletim sistemi disket veya sabit sürücüden okuma yapamıyor, bilgisayar diskte belirli bir sektör bulamadı veya istenen sektör arızalı.
İstenen sektör bulunamadı	İşletim sistemi disket veya sabit sürücüden okuma yapamıyor, bilgisayar diskte belirli bir sektör bulamadı veya istenen sektör arızalı.
Sıfırlama hatası	Disk sıfırlama işleminde hata oluştu.
Sektör bulunamadı	İşletim sistemi disket veya sabit sürücü üzerindeki bir sektörü bulamıyor.
Hata arama	İşletim sistemi sabit disk sürücüdeki belirli bir yolu bulamıyor.
Kapatma hatası	Sistem kartındaki bir yonga bozuk olabilir.
Gün saati durdu	Pil bitmiş olabilir.
Gün saati ayarlanmamış, lütfen Sistem Kurulumu programını çalıştırın	Sistem Kurulumunda yer alan saat veya tarih bilgisayar saati ile eşleşmiyor.
Saat yongası sayacı 2 hata verdi	Sistem kartındaki bir yonga bozuk olabilir.
Koruma modunda beklenmedik kesinti	Klavye denetleyicisi düzgün çalışmıyor olabilir veya bir bellek modülü gevşek olabilir.
UYARI: Dell'in Disk Monitoring Sistemi [birincil/ikincil] EIDE denetleyicisindeki	Başlatma sırasında, sürücü olası hata durumları algıladı. Bilgisayarınız önyüklemeyi tamamlarken, verilerinizi hemen yedekleyin ve sabit sürücünüzü değiştirin (kurulum prosedürleri için, bilgisayarınızın türüne ilişkin "Parçalar Ekleme ve Kaldırma" bölümüne bakın). Yedek sürücü hemen bulunamazsa ve

Hata iletisi

**sürücünün [0/1]
normal özelliklerin
dışında çalıştığını
algıladı. Verilerinizi
hemen yedeklemeniz
ve destek hattınızı
veya Dell'i arayarak
sabit sürücünüzü
değiştirmeniz önerilir.**

Yazma hatası

**Seçili sürücüde
yazma hatası**


Açıklama




sürücü önyüklenbilir tek sürücü değilse, Sistem Kurulumunu girin ve uygun sürücü ayarını **Yok'a** ayarlayın. Daha sonra, sürücüyü bilgisayardan çıkarın.

İşletim sistemi diskete veya sabit sürücüye yazamıyor.

İşletim sistemi diskete veya sabit sürücüye yazamıyor.

Özellikler

 **NOT:** Seçenekler bölgeye göre farklılık gösterebilir. Bilgisayarınızın yapılandırmasına ilişkin daha fazla bilgi için:

- Windows 10, **Start**  → **Settings** → **System** → **About**.(Başlat-Başlat simgesi-Ayarlar-Sistem-Hakkında) öğelerine tıklayın.
- Windows 8.1 ve Windows 8, **Start**  → **PC Settings** → **PC and devices** → **PC Info**(Başlat-Başlat simgesi-PC Ayarları-PC ve cihazlar-PC Bilgisi) öğelerine tıklayın.
- Windows 7, **Start**  öğelerine tıklayın, **My Computer** öğesine sağ tıklayın ve **Properties** öğesini seçin.

Tablo 19. İşlemci

Özellik	Teknik Özellik
İşlemci türü	<ul style="list-style-type: none"> • Intel Core i3 serisi • Intel Core i5 serisi • Intel Core i7 serisi • Intel Xeon E3
Toplam önbellek	işlemci türüne bağlı olarak 8 MB'a kadar önbellek

Tablo 20. Bellek

Özellik	Teknik Özellik
Tür	DDR4, NECC ve ECC
Hız	2133 MHz
Konektörler	Dört DIMM yuvası
Kapasite	4 GB, 8 GB ve 16 GB
Minimum bellek	4 GB
Maksimum bellek	64 GB

Tablo 21. Video

Özellik	Teknik Özellik
Tümleşik	<ul style="list-style-type: none"> • Intel HD Grafik 530 (Core i3/i5 /i7) • Intel HD Ekran Kartı P530 (Intel Xeon'u seç)
Paylaşımsız	PCI Express x16 grafik bağdaştırıcısı

Tablo 22. Audio

Özellik	Teknik Özellik
Tümleşik	Çift Kanallı Yüksek Tanımlı Ses

Tablo 23. Ağ

Özellik	Teknik Özellik
Tümleşik	10/100/1000 Mb/s iletişim yeterliliğine sahip Intel I219LM Ethernet

Tablo 24. Sistem bilgileri

Özellik	Teknik Özellik
Sistem yonga kümesi	Intel C236 yonga seti
DMA Kanalları	Bağımsız olarak programlanabilen yedi kanala sahip iki 8237 DMA denetleyici
Kesme cevels	24 kesintiye sahip Tümleşik G/Ç APIC yeterliliği
BIOS yongası (NVRAM)	16 MB

Tablo 25. Genişletme veriyolu

Özellik	Teknik Özellik
BustType	PCIe gen3 (x16), USB 2.0, ve USB 3.0
Veriyolu hızı	PCI Express: <ul style="list-style-type: none"> X4 yuva her bir yön hızı - 4 GB/s x16 yuva her bir yön hızı — 16 MB/sn SATA: 1,5 Gbps, 3,0 Gbps, ve 6 Gbps


Tablo 26. Kartlar

Özellik	Teknik Özellik
PCI	En çok bir tam boy kart
PCI Express x4	En çok bir tam boy kart
PCI-Express x16	En çok iki tam boy kart

Tablo 27. Drives

Özellik	Teknik Özellik		
Haricen erişilebilir (5,25 inç sürücü yuvası)	İki		
İçeriden erişilebilen	3,5 inç SATA sürücü yuvaları	2,5 inç SATA sürücü yuvaları	PCIe sürücü yuvası
	İki	Dört	Bir

Tablo 28. Harici konnektörler

Özellik	Teknik Özellik
Audio	
Ön Panel	Mikrofon ve kulaklık konnektörü ile bir adet evrensel ses jaki
Arka panel	Bir adet hat çıkış konnektörü
Ağ adaptörü	Bir adet RJ-45 konnektör
Seri	Bir adet 9 pimli konnektör; 16550 C uyumlu
USB 2.0	Ön Panel: iki Arka Panel: iki
USB 3.0	Ön Panel: iki Arka panel: dört
HDMI çıkışı	Bir
Video	<ul style="list-style-type: none">• 15 pimli VGA konnektör• iki adet 20 pimli DisplayPort konnektör
	 NOT: Kullanılabilir video konnektörleri seçilen grafik kartına bağlı olarak farklılık gösterebilir.

Tablo 29. Dahili konnektörler

Özellik	Teknik Özellik
PCI 2,3 veri genişliği (maksimum) — 32 bit	
Mini Tower	Bir adet 120 pimli konnektör
PCI Express x4 veri genişliği (maksimum) — dört PCI Express yol	
Mini Tower	Bir adet 64 pimli konnektör
PCI Express x16 (x4 kablolu) veri genişliği (maksimum) — dört adet PCI Express yol	
Mini Tower	Bir adet 164 pimli konnektör
PCI Express x16 veri genişliği (maksimum) — 16 PCI Express yol	
Seri ATA	
Mini Tower	Dört adet 7 pimli konnektör
Bellek	Dört adet 288 pimli konnektör
Dahili USB	
Mini Tower	Bir 20 pimli konnektör
Sistem fanı	Bir adet 4 pimli konnektör
Ön panel denetimi	
Mini Tower	Bir adet 6 pimli ve iki adet 20 pimli konnektör
Mini Tower — termal sensör	Bir adet 2 pimli konnektör

Özellik	Teknik Özellik
İşlemci	Bir adet 1150 pimli konnektör
İşlemci Fanı	Bir adet 4 pimli konnektör
Servis modu atlama teli	Bir adet 2 pimli konnektör
Parola silme atlama teli	Bir adet 2 pimli konnektör
RTC sıfırlama atlama teli	Bir adet 2 pimli konnektör
Dahili hoparlör	Bir adet 4 pimli konnektör
İzinsiz giriş yapan konnektör	Bir adet 3 pimli konnektör
Güç konnektörü:	Bir adet 8 pimli, bir adet 4 pimli,

Tablo 30. Denetimler ve ışıklar

Özellik	Teknik Özellik
Bilgisayarın ön tarafı	
Güç düğmesi ışığı	Beyaz ışık — Açık durum için sabit beyaz; yanıp sönen beyaz ışık bilgisayarın bekleme gücü durumunu belirtir.
Sürücü etkinlik ışığı	Beyaz ışık — Yanıp sönen beyaz ışık bilgisayarın sabit sürücüden veri okuduğunu veya yazdığını belirtir.
Bilgisayarın arka tarafı	
Bağlantı bütünlüğü ışığı (tümleşik ağ adaptöründe)	Yeşil — ağ ve bilgisayar arasında bir 10 Mbps bağlantı mevcuttur. Yeşil — ağ ve bilgisayar arasında bir 100 Mbps bağlantı mevcuttur. Turuncu — Ağ ve bilgisayar arasında 1000 mbps bağlantı mevcuttur. Kapalı (ışık yok) — bilgisayar ağla fiziksel bir bağlantı algılamadı.
Ağ etkinliği ışığı (tümleşik ağ bağdaştırıcısında)	Sarı ışık — Yanıp sönen sarı ışık ağ etkinliğinin olduğunu gösterir.
Güç kaynağı tanılama ışığı	Yeşil ışık — Güç kaynağı açıktır ve çalışır durumdadır. Güç kablosu hem bilgisayarın arkasındaki güç konnektörüne, hem de elektrik prizine takılmalıdır.

Tablo 31. Güç

Güç	Watt değeri	Maksimum ısı dağıtımı	Voltaaj
Mini Tower:	290 W	989,00 BTU/sa	100 V AC ila 240 V AC, 50 Hz 60 Hz, 5,4 A
	365 W EPA	1245 BTU/sa	100 V AC ila 240 V AC, 50 Hz 60 Hz, 5,0 A



NOT: Isı dağıtımı güç kaynağının vat değeriyle hesaplanır.

Düğme pil

3 V CR2032 lityum düğme pil

Tablo 32. Fiziksel boyut

Fiziksel	Yükseklik	Genişlik	Derinlik	Ağırlık
Mini Tower	360,00 mm (14,17 inç)	175,00 mm (6,88 inç)	435,00 mm (17,12 inç)	11,70 Kg (25,70 lb)




NOT: Bilgisayarın ağırlığı tipik bir yapılandırmaya bağlıdır ve farklı yapılandırmalarla farklılık gösterebilir.

Tablo 33. Ortamsal

Özellik	Teknik Özellik
Sıcaklık aralığı:	
Çalışma	5 °C ila 35 °C (41 °F ila 95 °F)
Depolama	-40°C ila 65°C arası (-40°F ila 149°F arası)
Bağıl nem (en yüksek)	
Çalışma	yüzde 20 ila yüzde 80 (yoğuşmasız)
Depolama	yüzde 5 ila yüzde 95 (yoğuşmasız)
Maksimum titreşim	
Çalışma	0,26 GRMS
Depolama	2,20 GRMS
Maksimum sarsıntı	
Çalışma	40 G
Depolama	105 G
Rakım	
Çalışma	-15,2 m ila 3048 m (-50 fit ila 10.000 fit)
Depolama	-15,20 m - 10.668 m (-50 - 35.000 ft)
Havadan geçen kirletici madde düzeyi	ANSI/ISA-S71.04-1985 ile tanımlanan biçimde G1 veya daha düşük

Dell'e Başvurma

 **NOT:** Etkin bir İnternet bağlantınız yoksa, başvuru bilgilerini satış faturanızda, irsaliyede, fişte veya Dell ürün kataloğunda bulabilirsiniz.

Dell birden fazla çevrimiçi ve telefon tabanlı destek ve servis seçeneği sunar. Kullanılabilirlik ülkeye ve ürüne göre değişir ve bazı hizmetler bulunduğunuz bölgede olmayabilir. Satış, teknik destek veya müşteri hizmetleri ile ilgili konularda Dell'e başvurmak için:

1. **Dell.com/support** adresine gidin.
2. Destek kategorinizi seçin.
3. Sayfanın altındaki **Ülke/Bölge Seçin** açılan menüsünden ülkenizi veya bölgenizi doğrulayın.
4. Gereksiniminize uygun hizmet veya destek bağlantısını seçin.